

الباب الرابع

نتائج البحث

الفصل الأول: نتائج البحث

1،4 صورة العام عن المدرسة أم صبري كنداري

1. التاريخ الموجز

المدرسة أم صبري كنداري هي أقدم المؤسسة التعليمية الإسلامية في جنوب شرق سولاويزي. تأسست في التاريخ 9 يناير 1972 ويهدف وجودها إلى تلبية توقعات الأمة الإسلامية في جنوب شرق سولاويزي. ولدت المدرسة أم صبري كنداري بمبادرة (الرابطة المشتركة لتحسين التعليم الإسلامي) من قنصلية جنوب شرق سولاويزي. أدى التغيير في وضع منظمة في عام 1998 من منظمة مستقلة تابعة لحزب سياسي واحد إلى منظمة مستقلة وغير حزبية إلى تغيير نظام تنفيذ المدرس الداخلية تلقائياً لتصبح أكثر الإستقلالية.

بعض أسماء الشخصيات الهامة كرائدين في إنشاء المدرسة أم الصبر كنداري: ميغن بور الحاج إدي صابرة (متوفى)، الحاج محتروم الماجستير، كياح الحاج بيضوي (متوفى)، الحاج أ ماجد جونيس (متوفى) الدكتور الحاج عبد الله سيلوندي (متوفى)، الحاج كريم أبو ريرة الماجستير، الدكتور الحاج جالانت بي، الدكتور زين العابدين رافي الدين (متوفى)، نور دين دينغ مانغاسيغ (متوفى)، الحاج عبد رحيم منير (متوفى)، محمد أمين (متوفى)، هندسة محمد صالح وآخرون. هم الذين تم تسجيل اسمه حتى الآن في تاريخ سفر المدرسة أم الصبر الإسلامية الداخلية بالكنداري.

بمعنى طبيعي أو بمعنى حرفي ، فإن الصعود إلى المنزل " أم الصبر " هو قمة الصبر. هذا يعني أن الطلاب الذين تم بناؤهم وتعليمهم في هذه المدرسة الداخلية لديهم درجة عالية من الصبر في القتال وبناء دولة جمهورية إندونيسيا بشكل عام ومنطقة جنوب شرق سولاويزي بشكل خاص ، لتحقيق بركات الله سبحانه وتعالى.

بنيت هذه المدرسة الداخلية الإسلامية في الأصل على قطعة أرض ($\pm 7.1 / 4$ هكتار). بالضبط 72,109 متر مربع) والتي أصبحت حقوق الانتفاع في حكومة جنوب شرق سولاويزي ت ك أ منطقة من خلال مرسوم من حاكم مستوى المقاطعة الأولى. جنوب شرق سولاويزي رقم 130 لعام 1993 بشأن نقل إدارة الأراضي المملوكة لحكومة مقاطعة جنوب شرق سولاويزي إلى رئيس مدرسة أم صبري الإسلامية الداخلية في كنداري. بعد أن تم استخدام جزء منه لبناء مستشفى ابن سينا الإسلامي ، تبلغ المساحة المتبقية حاليًا حوالي 4.9 هكتار. برأس ما 50.000.000 روبية - (خمسون مليون روبية) مساعدة من الحكومة المركزية (رئيس جمهورية الهند، السيد سوهارتو) ، تم بناء منشآت البيزنرين والبنية التحتية. في ذلك الوقت ، بدأ هذا البيزانترين رائعًا جدًا مقارنة بالمؤسسات التعليمية الأخرى في قلب كينداري.

تُعرف أم صبري منذ نشأتها بأنها المدرسة الداخلية حديثة ، لأنها تنظم التعليم الرسمي (المدرسة). وبالتالي، يشير نظام التعليم والتدريس تلقائيًا إلى منتجات التشريعات الحكومية (وزارة التربية الوطنية) التي تضع بشكل متناسب مواد التعليم العام والديني وفقًا لخصائص المدارس.

فيما يتعلق بمرحلة القيادة، في غضون ما يقرب من 38 عامًا منذ إنشاء المدرسة أم صبري الإسلامية الداخلية ، قادها ثلاثة قادة هم 1973-1985 بقيادة كياح الحاج بيداوي (متوفى)، من 1985-2010 بقيادة الدكتور كياح الحاج باسو سومير (متوفى) ومنذ 2011 - الآن بقيادة الدكتور مرسيدين الماجستير.

المدارس في نطاق المدرسة الإسلامية الداخلية في أم الصبر كينداري ، بدءًا من عام 2011 ، لديها نظام توظيف للمعلمين وموظفي التعليم الذين يعتقدون أنهم قادرون على توظيف العمال المحتملين الذين لديهم المهنية والالتزام العالي والتفاني والقيادة الروحية التي هي الاحتياجات الرئيسية في المدارس. هناك أربع مراحل من الاختيار للمعلمين والمربين المحتملين ، بما في ذلك ؛ اختبار كتابي لقياس المعرفة المتعلقة بمجال عملهم ، واختبار مقابلة لاستكشاف أربع كفاءات (المهارات الشخصية أو الروحية والكفاءة المهنية والتربوية والاجتماعية أو الالتزام في تنفيذ المهام) واختبار الكفاءة باللغتين العربية والإنجليزية. بالإضافة إلى ذلك ، تم إجراء اختبار الكفاءة التربوية (ممارسة التدريس المباشر). تنطبق آلية الاختيار والمراحل على جميع المعلمين والمربين المحتملين على حد سواء الفخريين والموظفين المدنيين الجدد المعينين في مدرسة أم صبري الإسلامية الداخلية في كنداري.

لا يتم تعيين المعلمين المحتملين وموظفي التعليم الذين اجتازوا عملية الاختيار تلقائيًا كمعلمين أو موظفين دائمين في الإدارة / المؤسسات ، ولكن يجب عليهم أولاً الخضوع لعملية تدريب لمدة أقصاها سنتان لتحديد سجل الأداء. أثناء خضوعهم لعملية التلمذة المهنية المعنية ، لا يزالون يحصلون على حقوقهم وفقًا للأحكام السارية في نطاق إدارة البيزنين. إذا أظهر أثناء التدريب المعني

أداءً جيدًا ، يصبح من المستحسن إصدار مرسوم كموظف غير دائم في إدارة المدرسة الداخلية. على العكس من ذلك ، إذا كان لدى المعلمين المحتملين والعاملين في مجال التعليم سجل أداء لا يتوافق مع احتياجات المؤسسة، أثناء عملية التلمذة الصناعية، عندها يحق لإدارة البيزنين إنهاء علاقة العمل مع الشخص المعني.

نمو المراكز الاقتصادية وبناء المباني المكتبية الحكومية والخاصة الحديثة والضيافة والمناطق السكنية وصناعة الترفيه والسياحة حول مدرسة أم صبري الإسلامية الداخلية الواقعة في قلب العاصمة بروف. يشجع جنوب شرق سولاويزي على إدارة أو إدارة معهد لإعادة بناء المصطلحات "الحديثة" التي تم إرفاقها بالمدرسة الإسلامية الداخلية في أم صبري كنداري منذ إنشائها. منطقياً مصطلح "حديث" هو جزء لا يتجزأ من المؤسسات التربوية الإسلامية الموجودة في هيمنة المؤسسات التعليمية والمجتمعات التقليدية. وبالتالي، فإن المصطلح سيشكل صورة (صنع صورة) لها جاذبية للمجتمع المحيط. ومع ذلك ، فإن مصطلح "حديث" سيصبح شيئاً شائعاً - إن لم يتم تركه - في مجتمع العاصمة. وفي الوقت نفسه ، فإن وجود مدرسة أم الصبر الإسلامية الداخلية في كنداري يقف في دوامة مدينة كنداري متروبوليتان وفي وسط منطقة المجتمع الحضري كمقر للمحافظة. جنوب شرق سولاويزي. على هذا الأساس أيضاً ، منذ عام 2011 ، تكيف مصطلح "حديث" مع تطور مدينة كنداري الحضرية. لذلك يعتبر أكثر ملاءمة إذا تحولت المدرسة الحديثة الداخلية الإسلامية الحديثة في أم الصبر كينداري إلى المدرسة المتروبولية الداخلية الإسلامية في أم الصبر كينداري.

يبدو سماع مصطلح "المدرسة الداخلية المتروبولية" أمراً غريباً ، لأن هذا المصطلح قد لا يُسمع

إلا في خطاب التصنيف أو تصنيف المدارس الداخلية في إندونيسيا. لأنه حتى الآن لا تعرف سوى ثلاثة مصطلحات، السلفية المعهد التي غالبًا ما يتم تحديدها مع المعهد التقليدي، المعهد الذي يماثل المعهد الحديث، والتداخل بين الاثنين أو شبه السلفية والخلفية. لذا، فإن مصطلح المدرسة الداخلية الحديثة مناسب جدًا بشكل خاص للتثبيت على المدارس الداخلية في وسط القلب الحضري جنبًا إلى جنب مع الأنواع الحضرية التي غالبًا ما يتم سماعها بعبارات مينابوليتان، المتروبوليتانو المدن الكبرى وغيرها.

والنتيجة التالية هي أن تصميم المبنى المكاني ومعهد يحتاج إلى تصميم وفقًا لمفهوم "المدينة". في العام الماضي أو نحو ذلك ، تم تحقيق المشروع الضخم للتخطيط المكاني وبناء مدرسة أم صبري الحضرية الإسلامية الداخلية في كنداري والذي تم تحويله إلى "كتاب" لتطوير البنية التحتية المادية. هذا هو تصور المدرسة الإسلامية الداخلية المتكاملة المدرسة الإسلامية الداخلية أم الصبر كنداري التي يجري بناؤها.

لتحقيق أقصى قدر من عملية التدريس والتعلم من أجل تحسين جودة التعليم، بدءًا من العام الدراسي 2013/2012 ، تقوم في المدرسة الداخلية الإسلامية في أم صبري متروبوليتان في كنداري بدءًا من التربية الطفولة المبكرة (روضة الأطفال)، المدرسة الإبتدائية، المدرسة المتوسطة، المدرسة العالية أم الصبر بتنفيذ نظام تعليمي ليوم كامل أو يطلق عليه يوم كامل . تم اختيار هذا النظام نتيجة لخصصة المدرس مع خصوصية الإدارة باستخدام نموذج الشركة. لا تعني الشركات البحث عن الفوائد المادية ، ولكن في عملية التعليم وخدمات التعليم يتم توجيهها دائمًا إلى إرضاء العملاء.

يساعد نظام المدرسة ليوم كامل بشكل أساسي الآباء في توجيه أطفالهم ملء أيامهم بأنشطة التعلم ومواصلة التعلم.

من المؤكد أن هذا النظام ليوم كامل هو أمل للآباء بعد قراءة نتائج البحث لكونتارطا، رئيس مؤسسة تطوير وسائل الإعلام للأطفال ، أن "مقدار الوقت الذي يشاهده الأطفال في التلفزيون يتراوح بين 30-35 ساعة في الأسبوع (4.5 ساعة في اليوم). حتى أنه في عام حول 1,520-1,860. في حين أن الوقت الذي تقضيه في الدراسة ما بين 3-5 ساعات في اليوم. بعد خصم بقية العطل الوطنية 850 ساعة في السنة ، من أصل 220 يوم تعليم فعال ". أي أكثر من نصف الوقت الذي يقضيه أطفالنا عبثا. لماذا تقول عبثا، لأن المادة التي تتم مشاهدتها ليست سوى العنف اللفظي بقدر 56٪ ، والعنف النفسي 41.05٪ ، والعنف الجسدي 25.14٪ ، والعنف غير اللفظي 22٪. هذه الحقيقة هي ما يشجع إدارة المؤسسات التعليمية في نطاق المدرسة الإسلامية الداخلية أم الصبر كينداري لتطبيق مدرسة هاربة كاملة.

يزيد نظام المدرسة لمدة يوم كامل عمليا عن 4-5 ساعات من وقت التدريس يوميا. يتم استخدام الساعات الزائدة لزيادة ساعات بعض المواد التي يتم استخدامها غالبًا كمعايير لقياس جودة التعليم ، وهي مجالات العلوم واللغة الإنجليزية والعربية ، فضلاً عن المهارات الدينية التي تميز المدارس. وبالتالي ، فإن بنية المواد في المدرسة الإسلامية الداخلية المتكاملة في المدرسة الداخلية الإسلامية في أم صبري كنداري دقيقة للغاية عندما يقال إنها عامة 100٪ و 100٪ دينية. من هنا نشأت موارد بشرية بعقول ألمانية وقلوب مكة.

أسماء المدير المدرسة أم الصبر

1. الدكتور اندوسفايرين.

2. الدكتور رحمان ,م.س.أ.

3. الدكتور حاج روسمين اندو.

4. الدكتور اندوس عبدالرحمان.

5. الدكتور اندى عائشة.

2. الرؤية والرسالة والأهداف

رؤية مدرسة المدرسة الإسلامية الداخلية في أم صبري كنداري هي الشعلة والإسلام والإنجاز

والشعبية والاجتماعية. يمكن شرح التفاصيل على النحو التالي:

1. الشعلة ، مطيعة وملتزمة في تنفيذ قوانينه سواء الطقسية أو الاجتماعية هم:

أ. جعل الشريعة الإسلامية نسخة احتياطية في الحياة اليومية في المنزل والمدرسة.

ب. صلاة الفريضة في الجماعة.

ج. تعرف على صلاة الضجيج القرآني والصلاة قبل بدء الدرس.

د. تطوير ثقافة الاحترام المتبادل والاحترام للمعلمين والطلاب.

هـ. المحافظة على نظافة بيئة المدرسة والمحافظة عليها.

ي. تأسيس الانضباط في العبادة.

ز. السلوك والسلوك الإسلامي.

2. الإسلامية، التي تخلق وتحافظ على جو السانترى والإسلام من خلال الأنشطة المختلفة في

المدرسة. شكله:

أ. زراعة التحية بين المعلمين والطلاب في الحياة اليومية في المدارس.

ب. زراعة لافاد بسم الله ولحم الخنزير في كل بداية ونهاية النشاط.

ج. تكوين الشخصية الإسلامية من خلال تربية تدارس القرآن قبل بدء الدروس.

د. صلاة الضحى جماعة قبل دخول وقت الدرس.

هـ. صلاة الظهر وعصر الجماعة.

ي. القيام بعبادة بعد كل صلاة الظهر والعصر من قبل طلاب المدرسة الابتدائية والمدرسة

المتوسطة و العالية.

ز. التعرف على التواصل باللغة العربية والإنجليزية بين الطلاب.

ح. دمج جوانب العلم والدين من خلال عملية التدريس في المدارس.

3. الإنجاز ، وهو نحت الإنجازات الأكاديمية وغير الأكاديمية. شكله:

أ. يحقق اكتساب درجات الاختبارات الوطنية.

ب. المنجزون في مجال المهارات الدينية.

ج. المنجزون في مجال إتقان العلم.

د. الإنجاز في مجال اللغة (عربي وإنكليزي).

هـ. يحقق الأنشطة اللامنهجية.

ي. يحقق في النظافة والنظام.

4. الشعبية والاجتماعية، وهذا هو المعروف من قبل المجتمع بسبب حساسيتها للمشاكل الاجتماعية. شكله:

أ. تنمية التواصل باللغتين العربية والإنجليزية خاصة في بيئة المدرسة.

ب. يعرفه الجمهور على نطاق واسع بسبب إنجازاتهم الأكاديمية وغير الأكاديمية.

ج. تنمية الشعور بالتعاطف والتضامن لمساعدة الأشخاص الذين يحتاجون إلى المساعدة.

3. رسالة المدرسة الإسلامية الداخلية أم الصبر كنداري وهي:

1. تعزيز التقدير وممارسة التعاليم الإسلامية في الحياة اليومية في المنزل والمدرسة.

2. تنمية إمكانات الطلاب على النحو الأمثل من خلال عملية التعلم.

3. زيادة القدرة التنافسية في مجال العلوم من خلال تبسيط أنشطة التعلم في المدارس.

4. تطوير إبداع الطلاب من خلال الأنشطة اللاصفية في الرياضة والفنون.

5. تنفيذ الإدارة التشاركية بإشراك المدارس وأصحاب المصلحة.

6. الاستفادة القصوى من بيئة المدرسة كمصدر للتعلم.

7. تعزيز الشراكة مع أولياء الأمور والمؤسسات ذات الصلة في تطوير المدارس.

8. تطوير التعاون الجيد بين المدارس ومع المدارس الأخرى للتقدم وتحسين نوعية التعليم.

الغرض من المدرسة الإسلامية الداخلية لأموشبري كنداري ، من بين أمور أخرى:

1. تحمل المسؤولية في الجهود المبذولة لتعليم الشعب الإندونيسي وفقا لولاية الدستور.
2. مساعدة الحكومات المحلية في تسهيل وصول المجتمع للحصول على خدمات التربية الإسلامية.
3. أظهر للمجتمع أن المدرس لديها ميزة تنافسية في كل من العلم والدين.
4. المشاركة في برامج الحكومة المحلية وتحقيقها في بناء الموارد البشرية المؤمنين والمخلصين.

4.2 نتيجة البحث

4.2.1 بيانات الوصف

بناءً على صياغة مشكلة البحث ، تمت جمع البيانات للإجابة على هذه المشكلات. تمت الحصول على البيانات من الاستبيانات والدرجات من موضوعات الحديث في الصف الحادي عشر من المدرسة العالية أم صبر كنداري. خلال فترة الملاحظة أجرى الباحث عدة مقابلات لتقوية العبارات في الاستبيان. في وقت الملاحظة ، كان هناك العديد من الطلاب الذين قدموا آرائهم حول طرق التعلم التي يستخدمها المعلم في حفظ الحديث. قال AR "أستاذتي عندما حفظت الحديث بطريقة كنا مطالبين بإداعها دون إرشاد ، في ذلك الوقت كان حفطي مقصوراً فقط على الإداع ، بعد إيداع الحديث ، نسيت الحديث مرة أخرى. يختلف الأمر عندما أحفظ الحديث باستخدام طريقة أستاذتي لدعوتنا إلى حفظه معاً ، فبالنسبة لي ، فإن الحديث أسهل في الحفظ والتذكر.(20)

أبريل (2022)

ويطابق هذا مع رأي NU التي تقول "أحب الأسلوب المتبع في حفظ الحديث ، لأنه يسهل علي حفظه وفهمه ، وكذلك عند استرجاع ما حفظته ، مع الحركات التي أتذكرها. تذكر أنه من السهل تذكيري بالحركات التي تمثل متن الحديث" (20 أبريل 2022).

ثم تتم معالجة البيانات أو تحليلها للحصول على معلومات أو إجابات واضحة حول المشكلة المطروحة. يمكن تقديم البيانات الواردة في هذه الدراسة التي تمت الحصول عليها من نتائج الاختبار بالتفصيل على النحو التالي:

1. متغيرات الطريقة كايسا

تم الحصول على بيانات متغير الطريقة كايسا من الإجابات على الاستبيان، أي ما يصل إلى 15 عنصرًا تم الرد عليها من قبل 40 مستجيبًا. يقدم الجدول التالي وصفًا لمتغيرات إسناد الأوراق العلمية:

الجدول 4.3 وصف بيانات الطريقة كايسا

Statistics		
Metode_Kaisa		
N	Valid	40
	Missing	0
Mean		61,08
Std. Error of Mean		1,388
Median		61,67 ^a
Mode		57 ^b
Std. Deviation		8,780
Variance		77,097
Range		36
Minimum		39
Maximum		75
Sum		2443
a. Calculated from grouped data.		

مصدر البيانات: المعالجة باستخدام *spss 26*

بناءً على الجدول أعلاه ، يمكن ملاحظة أن متوسط درجة الاستحواذ للأدوات الموزعة هو 61.08 متوسط 61.67. الوضع 57 الانحراف المعياري 8،780 الفارق 77،097 النطاق 36. الحد الأدنى للقيمة 39. الحد الأقصى للقيمة 75. والإجمالي 2443. يمكن عرض البيانات المتعلقة بالطريقة كايسا من خلال جدول توزيع تردد الاقتراح التالي:

$$\text{النطاق} = \text{أكبر البيانات} - \text{أصغر البيانات} = 75 - 39 = 36$$

$$\text{عدد الفئات} = 3.3 + 1 = \text{سجل ن} = 3.3 + 1 = 40 \quad 3.3 + 1 = (1.6) \quad 5.28 = 1 + 6.28$$

$$\text{طول الفصل} = \text{المدى} / \text{عدد الفصول} = 6 / 28 = 6$$

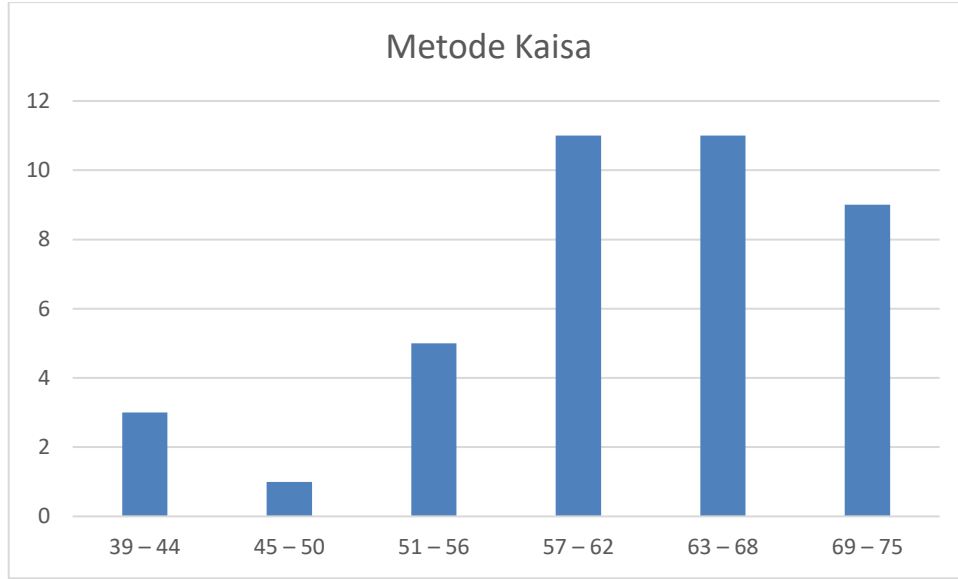
الجدول 4.4 التوزيع التكراري لبيانات الطريقة كايسا

رقم	فترة الطبقة	المنتصف	تكرار		
			مطلق	(%) نسبياً	تراكمي
1	44 – 39	41،5	3	7،5	7،5
2	50 – 45	47،5	1	2،5	10
3	56 – 51	53،5	5	12،5	22،5
4	62 – 57	59،5	11	27،5	50
5	68 – 63	65،5	11	27،5	77،5
6	75 – 69	72	9	22،5	100

مصدر البيانات: المعالجة باستخدام *spss 26*

من أجل زيادة توضيح البيانات من نتائج معالجة طريقة الاستبيان ، فيما يلي عرض مرئي

للبيانات من الطريقة كايسا ، والذي يتم عرضه من خلال صورة الرسم البياني التالية:



الشكل 4.1 الرسم البياني طريقة كايسا

استنادًا إلى صورة المدرج التكراري أعلاه ، يمكن ملاحظة أن ذروة المنحنى بالترتيب الخامس

، مما يعني أن درجة الطريقة كايسا تقع في المجموعة المتوسطة 63-68 بنسبة 27,5٪.

علاوة على ذلك ، فإن حساب النتيجة الإجمالية على متغير الطريقة كايسا هو: 2443

، عدد المستجيبين = 40 ، عدد العناصر = 15 ، الدرجة المثالية لأعلى عنصر (الجلوس) = 5 ×

40 = 200 ، المثالي درجة أدنى عنصر (سيدي) = 1 × 40 = 40 ومتوسط عنصر لكل سؤال

$(X_i) = 62.68$ (بناءً على معادلة العنصر المتوسط $(X_i) =$ إجمالي الدرجة / عدد العناصر

= 2507 / 15 = 2443). لذلك يتم حساب التقييم بأرقام النسبة المئوية باستخدام الصيغة

التالية:

$$\frac{\bar{X}_i}{sit} \cdot 100 \% = AP$$

حيث: AP = النسبة المئوية التي تبحث عنها

X_i = متوسط درجة تخصيص العناصر المتغيرة للأوراق العلمية

الجلوس = أعلى نتيجة مثالية للعنصر

حساب النسب المئوية للمتغيرات يمكن أن يتم توزيع الأوراق العلمية على النحو التالي:

$$\frac{172,8}{200} AP$$

$$AP = 81,4\%$$

بناءً على حساب النسب المئوية أعلاه ، يمكن استنتاج أن الطريقة كايسا مدرجة في الفئة القوية جدًا.

1. متغيرات التنظيم الذاتي

تم الحصول على بيانات متغيرة للتنظيم الذاتي من الإجابات على الاستبيان ، أي ما يصل

إلى 25 بنداً تم الرد عليها من قبل 40 مجيباً. يقدم الجدول التالي وصفاً لمتغيرات التنظيم الذاتي:

الجدول 4.1 وصف بيانات التنظيم الذاتي

Statistics		
Regulasi_Diri		
N	Valid	40
	Missing	0
Mean		89,23
Std. Error of Mean		2,372
Median		86,25 ^a
Mode		86 ^b
Std. Deviation		15,003
Variance		225,102
Range		63
Minimum		62
Maximum		125

Sum	3569
a. Calculated from grouped data.	

مصدر البيانات: المعالجة باستخدام 26spss

بناءً على الجدول أعلاه ، يمكن ملاحظة أن متوسط درجة الاستحواذ للأدوات الموزعة هو

89,23 بمتوسط 86,25 الوضع 86. الانحراف المعياري 15,003 الفرق هو

225,102 النطاق 63. الحد الأدنى للقيمة 62 الحد الأقصى للقيمة 125 والإجمالي 3569.

يمكن عرض البيانات المتعلقة بالتنظيم الذاتي من خلال جدول توزيع تردد الاقتراح التالي:

نطاق = أكبر البيانات - أصغر البيانات = 63 = 62 - 125

فترة متعددة = 3.3 + 1 = سجل ن = 3.3 + 1 = سجل 40 = 3.3 + 1 = 5.28

+ 1 = 6(28,6)

طول الفصل = المدى / عدد الفصول = 10,5 = 6/63

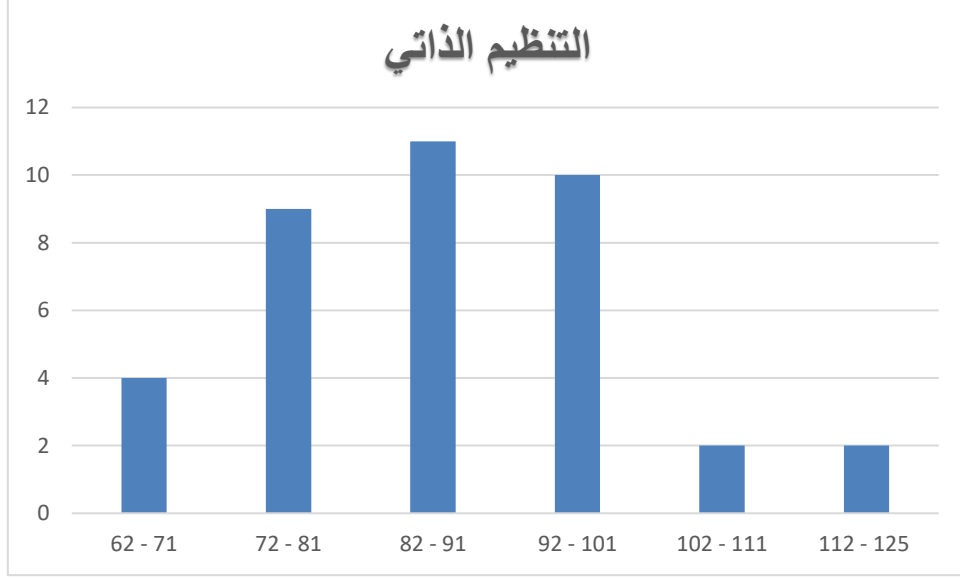
الجدول 4.2 التوزيع التكراري للبيانات ذاتية التنظيم

رقم	فترة الطبقة	المنتصف	تكرار		
			مطلق	(%) نسبياً	تراكمي
1	71 - 62	66,5	4	10	10
2	81 - 72	76,5	9	22,5	32,5
3	91 - 82	86,5	11	27,5	60
4	101 - 92	96,5	10	25	85
5	111 - 102	106,5	2	5	90
6	125 - 112	118,5	2	10	100

مصدر البيانات: المعالجة باستخدام spss 26

لمزيد من توضيح البيانات من نتائج معالجة استبيان التنظيم الذاتي ، يتم تقديم ما يلي

بيانات التنظيم الذاتي المرئي المعروضة من خلال صورة الرسم البياني التالية:



الشكل 4.2 الرسم البياني للتنظيم الذاتي

استنادًا إلى صورة المدرج التكراري أعلاه ، يمكن ملاحظة أن ذروة المنحنى هي بالترتيب

الثالث ، مما يعني أن درجة التنظيم الذاتي في المجموعة بمتوسط 82 - 91 بنسبة 27.5٪.

علاوة على ذلك ، فإن حساب عدد الدرجات على متغير التنظيم الذاتي ، وهي: 3569

، عدد المستجيبين = 40 ، عدد العناصر = 25 ، الدرجة المثالية لأعلى عنصر (الجلوس) = 5 ×

40 = 200 ، الدرجة المثالية لأدنى عنصر (سيدي) = 1 × 40 = 40 ومتوسط عنصر لكل

سؤال $(X_i) = 89,23$ (بناءً على معادلة العنصر المتوسط $(X_i) = \text{إجمالي النقاط} / \text{عدد}$

العناصر = $25/3569 = 142,76$). لذلك يتم حساب التقييم بأرقام النسبة المئوية باستخدام

الصيغة التالية:

$$\frac{\bar{X}_i}{sit} \cdot 100 \% = AP$$

حيث: AP = النسبة المئوية التي تبحث عنها

\bar{X}_i = متوسط درجات العناصر المتغيرة للتنظيم الذاتي

الجلوس = أعلى نتيجة مثالية لعنصر (رضوان ، 2010)

يمكن حساب النسب المئوية لمتغيرات التنظيم الذاتي على النحو التالي:

$$\frac{142,66}{200} \times 100 \% = AP$$

$$AP = 71,38\%$$

بناءً على حساب النسب المئوية أعلاه ، يمكن استنتاج أن التنظيم الذاتي لطلاب

الفصل الحادي عشر في المدرسة أم الصبر كنداري هو في فئة قوية.

بيانات تفسير النتيجة الحسابية

- عدد 0% - 20% = ضعيف جداً

- عدد 21% - 40% = ضعيف

- عدد 41% - 60% = كافي

- رقم 61% - 80% = قوي

- رقم 81% - 100% = قوي جداً

2. متغيرات نتائج التعلم

تم الحصول على بيانات عن متغيرات نتائج التعلم من خلال درجات الفصل الدراسي

الأخير للطلاب في الحديث 1. وصف لبيانات نتائج تعلم الطالب موضح في الجدول التالي:

الجدول 4.5 وصف بيانات نتائج التعلم

Statistics		
Hasil_Belajar		
N	Valid	40
	Missing	0
Mean		94,90
Std. Error of Mean		,265
Median		94,95 ^a
Mode		95
Std. Deviation		1,676
Variance		2,810
Range		8
Minimum		91
Maximum		99
Sum		3796
a. Calculated from grouped data.		

مصدر البيانات: المعالجة باستخدام *spss 26*

بناءً على الجدول أعلاه ، يمكن ملاحظة أن متوسط درجة الاستحواذ للأدوات الموزعة

هو 94.90 بمتوسط 94.95. الوضع 95 الانحراف المعياري 1.676 الفارق 2,810

النطاق 8 الحد الأدنى للقيمة هو 91 القيمة القصوى هي 99. والإجمالي هو 3796. يمكن

عرض البيانات المتعلقة بنتائج التعلم من خلال جدول توزيع تكرار الاقتراح التالي:

$$\text{النطاق} = \text{أكبر البيانات} - \text{أصغر البيانات} = 99 - 91 = 8$$

$$\text{عدد الفئات} = 1 + 3.3 = 4.3 \approx 4 \text{ سجل} \quad 1 + 3.3 = 4.3 \approx 4 \text{ سجل} = 1.6$$

6.28

$$\text{طول الفصل} = \text{المدى} / \text{عدد الفصول} = 6 / 8 = 0.75$$

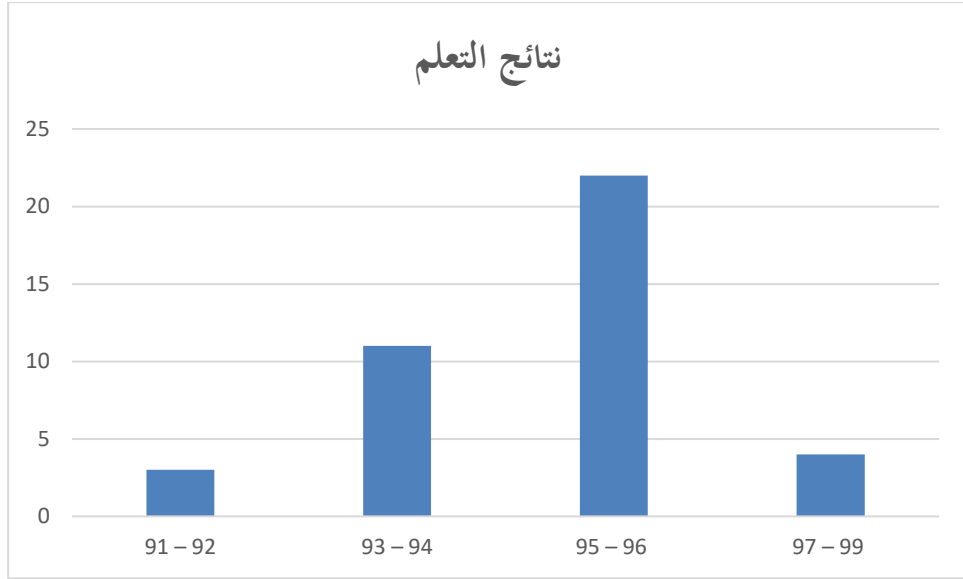
الجدول 4.6 تواتر بيانات نتائج التعلم

رقم	فترة الطبقة	المنتصف	تكرار		
			مطلق	(%) نسبياً	تراكمي
1	92 - 91	91.5	3	7.5	7.5
2	94 - 93	93.5	11	27.5	35
3	96 - 95	95.5	22	55	90
4	99 - 97	97.5	4	10	100

مصدر البيانات: المعالجة باستخدام spss 26

من أجل زيادة توضيح نتائج معالجة البيانات لنتائج التعلم ، يتم تقديم البيانات

التالية حول نتائج التعلم بشكل مرئي من خلال صورة الرسم البياني التالية:



الشكل 4.3 الرسم البياني لنتائج التعلم

استنادًا إلى صورة المدرج التكراري أعلاه ، يمكن ملاحظة أن ذروة المنحنى كانت في حدود 3

، مما يعني أن درجة نتائج التعلم في متوسط المجموعة 96-95 بنسبة 55٪.

علاوة على ذلك ، فإن حساب عدد الدرجات على متغير نتائج التعلم ، وهي: 3796 ،

عدد المستجيبين = 40 ، الدرجة المثالية لأعلى بند (الجلوس) = $40 \times 5 = 200$ ، الدرجة

المثالية لأدنى بند (سيدي) = $40 \times 1 = 40$ ومتوسط العناصر لكل سؤال $(X_i) = 94.90$

(بناءً على معادلة العنصر المتوسط $(X_i) = \text{إجمالي الدرجة} / \text{عدد العناصر} = 40/3796$)

(94,9). لذلك يتم حساب التقييم بأرقام النسبة المئوية باستخدام الصيغة التالية:

$$\frac{\bar{X}_i}{sit} \cdot 100 \% = AP$$

حيث: $AP =$ النسبة المئوية التي تبحث عنها

$X_i =$ متوسط درجات عناصر مهارة الكتابة العربية

الجلوس = أعلى نتيجة مثالية للعنصر

يمكن حساب النسبة المئوية على متغير مهارة الكتابة العربية على النحو التالي:

$$\frac{94,9}{200} AP$$

$$AP = 47,45\%$$

بناءً على حساب النسب المئوية أعلاه ، يمكن استنتاج أن نتائج التعلم لطلاب الفصل

الحادي عشر في أموشابري كنداري هي في الفئة الكافية.

4.2.2 تحليل متطلبات الاختبار

4.2.2.1 اختبار الوضع الطبيعي

في هذه الدراسة ، استخدمت اختبار الحالة الطبيعية اختبار Kolmogorov-

Smirnov في هذه الحالة مع العلم أن البيانات تمت توزيعها بشكل طبيعي إذا كانت

الأهمية أكبر من 0.05 (علامة < 0.05).

أ. اختبار الوضع الطبيعي المتغير

يمكن رؤية نتائج اختبار الحالة الطبيعية باستخدام اختبار SPSS 26 لعينة واحدة

Kolmogorov-Smirnov في الجدول أدناه:

الجدول 4.7 اختبار الحالة الطبيعية

One-Sample Kolmogorov-Smirnov Test		
		Unstandardized Residual
N		40
Normal Parameters ^{a,b}	Mean	,0000000
	Std. Deviation	,05922910
Most Extreme Differences	Absolute	,123
	Positive	,115
	Negative	-,123
Test Statistic		,123
Asymp. Sig. (2-tailed)		,131 ^c
a. Test distribution is Normal.		
b. Calculated from data.		
c. Lilliefors Significance Correction.		

المصدر: SPSS 26. معالجة البرنامج

بناءً على نتائج الاختبار ، حصلت النتائج على قيمة معنوية $0.131 < 0.05$.

لذلك وفقاً لأساس اتخاذ القرار في اختبار الحياة الطبيعية في Kolmogorov-

Smirnov أعلاه ، يمكن استنتاج أن البيانات يتم توزيعها بشكل طبيعي. وبالتالي ، تم

استيفاء الافتراضات أو المتطلبات الخاصة بالحالة الطبيعية في نموذج الافتراض أو متطلبات الحالة الطبيعية في نموذج الانحدار.

ب. اختبار الخطية

بناءً على نتائج الاختبار الخطي باستخدام البرنامج التطبيقي SPSS الإصدار 26

، مع ضبط مستوى معنوي = 0.05 مع معايير كلاهما 123 يُقال أن المتغير يكون خطيًا إذا كانت القيمة المعنوية أكبر من 0.05

الجدول 4.8 اختبار الخطية لـ X1 مقابل Y

ANOVA Table							
			Sum of Squares	df	Mean Square	F	Sig.
Y * X1	Between Groups	(Combined)	3258504,833	21	155166,897	4,047	,002
		Linearity	1645131,753	1	1645131,753	42,903	,000
		Deviation from Linearity	1613373,080	20	80668,654	2,104	,059
	Within Groups		690214,667	18	38345,259		
	Total		3948719,500	39			

المصدر: SPSS 26. معالجة البرنامج

الجدول 4.9 اختبار الخطية لـ X2 مقابل Y

ANOVA Table							
			Sum of Squares	df	Mean Square	F	Sig.
Y * X2	Between Groups	(Combined)	2928220,667	27	108452,617	1,275	,338
		Linearity	1368058,585	1	1368058,585	16,087	,002
		Deviation from Linearity	1560162,081	26	60006,234	,706	,780
	Within Groups		1020498,833	12	85041,569		
	Total		3948719,500	39			

المصدر: SPSS 26. معالجة البرنامج

من بيانات اختبار الخطية لمتغير التنظيم الذاتي (X1) إلى متغير نتائج التعلم (Y) ،
يتم الحصول على أن قيمة الانحراف عن الخطية أكبر من 0.05 أو $0.59 < 0.05$ ، مما
يشير إلى وجود خطي مهم العلاقة بين المتغيرين X1 و Y.

بالنسبة لبيانات اختبار الخطية لمتغير الطريقة كايسا (X2) على متغير نتائج التعلم
(Y) ، وجد أن قيمة الانحراف عن الخطية كانت أكبر من 0.05 أو $0.780 < 0.05$ ،
مما يشير إلى وجود علاقة خطية مهمة بين 124 متغير X2 مقابل Y.

ج. اختبار العلاقة الخطية المتعددة

فيما يلي نتائج اختبار العلاقة الخطية المتعددة باستخدام SPSS 26 ، يمكن رؤيتها في

الجدول أدناه:

الجدول 4.10 العلاقة الخطية المتعددة

Coefficients ^a								
Model		Unstandardized Coefficients		Standardized Coefficients	t	Sig.	Collinearity Statistics	
		B	Std. Error	Beta			Tolerance	VIF
1	(Constant)	85,229	1,491		57,147	,000		
	Metode_Kaisa	,091	,023	,476	3,978	,000	,874	1,144
	Regulasi_Diri	,046	,013	,413	3,455	,001	,874	1,144

a. Dependent Variable: Hasil_Belajar

المصدر: SPSS 26. معالجة البرنامج

تستند نتائج جمع البيانات التالية إلى:

1. بالنظر إلى قيمة التفاوت ، إذا كانت قيمة التفاوت أكبر من 0.10 ، فهذا يعني أنه لا

توجد علاقة خطية متعددة. كنتيجة للاختبار باستخدام SPSS 26 ، كانت هناك نتيجة تحمل $0.10 < 0.874$ ، ثم الإشارة إلى أن متغير الطريقة كايسا (X1) والتنظيم الذاتي (X2) على نتائج التعلم (Y) ليس لهما علاقة خطية متعددة.

2. بالنظر إلى قيمة VIF ، إذا كانت قيمة VIF أقل من 10.00 ، فهذا يعني أنه لا توجد

علاقة خطية متعددة. نظرًا لأن نتائج الاختبار باستخدام SPSS 26 كانت هناك نتائج

VIF بقيمة $1.144 > 10.00$ ، فإن المؤشر هو أن المتغيرة للطريقة كايسا (X1)

والتنظيم الذاتي (X2) على نتائج التعلم (Y) لا تحدث علاقة خطية متعددة

لذلك ، من خلال النظر في نتائج قيم التسامح و VIF ، يمكن استنتاج أن نموذج

الانحدار لتأثير الطريقة كايسا والتنظيم الذاتي على نتائج تعلم الحديث لا يظهر أعراض

تعدد الخطوط.

د. اختبار التغيرات

فيما يلي نتائج اختبار التغيرات المرونة باستخدام SPSS 26 ، والتي يمكن رؤيتها في الجدول

أدناه:

الجدول 4.11 التغيرات

Coefficients ^a						
Model		Unstandardized Coefficients		Standardized Coefficients	t	Sig.
		B	Std. Error	Beta		
1	(Constant)	-,083	,979		-,085	,933
	Metode_Kaisa	,010	,015	,116	,666	,510
	Regulasi_Diri	,004	,009	,070	,403	,690

a. Dependent Variable: RES2

المصدر: SPSS 26. معالجة البرنامج

بناءً على نتائج اختبار التغيرات المرنة ، من المعروف أن أهمية متغير الطريقة كايسا (X1) هي $0.510 < 0.05$ ، مما يعني أنه يمكن استنتاج عدم وجود تغير المرنة. ثم على متغير التنظيم الذاتي (X2) مع عدد كبير من $0.690 < 0.05$ لذلك يمكن استنتاج أنه لا يوجد تغير المرنة.

b. اختبار الارتباط التلقائي

يمكن رؤية النتائج التالية من اختبار الارتباط التلقائي باستخدام SPSS 26 دورين واتسون

في الجدول أدناه:

الجدول 4.12 نتائج اختبار الارتباط الذاتي

Model Summary ^b					
Model	R	R Square	Adjusted R Square	Std. Error of the Estimate	Durbin-Watson
1	,733 ^a	,537	,512	1,171	2,129
a. Predictors: (Constant), Regulasi_Diri, Metode_Kaisa					
b. Dependent Variable: Hasil_Belajar					

المصدر: SPSS 26. نتائج المعالجة

بناءً على الجدول أعلاه ، من المعروف أن قيمة دورين واتسون هي 2,129 بعد ذلك ، البحث

عن قيمة جدول دورين واتسون عند أهمية 5 % مع الصيغة (N ؛ K) وهي $K = 2$ و $N =$

40 مستجيباً (2:40) ، ثم قيمة جدول دورين واتسون هي $(dL) 1.3908$ و 1.6000

(دو). تعد قيمة دوربين واتسون البالغة 1.670 أكبر من الحد الأعلى (dU) البالغ 1.6000 وأقل من (dU-4) من 1.6000-4 = 2.4. لذلك لا توجد أعراض ارتباط ذاتي.

4.2.3 اختبار الفرضية

4.2.3.1 اختبار الانحدار الخطي المتعدد

يستخدم تحليل الانحدار المتعدد لتحديد شكل العلاقة بين متغيرين أو أكثر ، لا سيما لاستكشاف نمط العلاقات التي لم تُعرف نماذجها بالكامل بعد ، أو لمعرفة كيفية تأثير متغيرات العديد من المتغيرات المستقلة على المتغيرات في ظاهرة معقدة.

فيما يلي نتائج اختبار الانحدار الخطي المتعدد للمتغيرات الطريقة كايسا و التنظيم الذاتي في

نتائج التعلم:

جدول 4.13 نتائج اختبار الانحدار المتعدد

Coefficients ^a						
Model		Unstandardized Coefficients		Standardized Coefficients	t	Sig.
		B	Std. Error	Beta		
1	(Constant)	85,229	1,491		57,147	,000
	Metode_Kaisa	,091	,023	,476	3,978	,000
	Regulasi_Diri	,046	,013	,413	3,455	,001

a. Dependent Variable: Hasil_Belajar

مصدر البيانات: SPSS 26. معالجة البرنامج

أ. فرضية تأثير الطريقة كايسا على نتائج التعلم

ب. أساس اتخاذ القرار هو ما إذا كان t المحسوبة $< t$ الجدول ، أو سيج. > 0.05 ، القيمة المعنوية للطريقة كايسا في نتائج التعلم هي $0.00 > 0.05$ ، ثم يتم رفض H_0 . تُرى قيمة جدول t عند مستوى مهم يبلغ 0.05 حيث $df = N - 2 = 40 - 2 = 38$ تساوي 1.686 . استنادًا إلى جدول المعاملات ، من المعروف أن طريقة الحساب t (X_1) لها تأثير كبير على نتائج التعلم (Y) بقيمة $3,978$ ، أي الحساب $< t$ ($3,978 < 1.686$). المعاملات غير القياسية قيمة بينا للمتغير X_1 إلى Y هي 0.476 ، مع قيمة معنوية أكبر من 0.05 ، ويوضح أن الطريقة كايسا لها تأثير كبير على نتائج تعلم الطلاب في الصف الحادي عشر بالمدرسة العالية أم الصبر كنداري.

ت. فرضية تأثير التنظيم الذاتي على نتائج التعلم

أساس اتخاذ القرار هو ما إذا كان t المحسوبة $< t$ الجدول ، أو سيج > 0.001 > 0.05 ثم يتم قبول H_0 . تُرى قيمة جدول t عند مستوى مهم يبلغ 0.05 حيث $df = N - 2 = 40 - 2 = 38$ تساوي 1.686 . استنادًا إلى جدول المعاملات ، من المعروف أن عدد t من التنظيم الذاتي (X_2) له تأثير كبير على نتائج التعلم (Y) هو $3,455$ ، مما يعني أن t المحسوبة $< t$ الجدول ($3,455 < 1.686$). قيمة المعاملات القياسية متغير X_2 إلى Y هي 0.004 ، مع قيمة معنوية أكبر من 0.05 ، ويوضح أن التنظيم الذاتي له تأثير كبير على نتائج تعلم الطلاب في الصف الحادي عشر بالمدرسة العالية أم الصبر كنداري.

4.2.3.2 اختبار الأهمية

أ. اختبار t (جزئي)

يُعرف اختبار t باسم الاختبار الجزئي الذي يهدف إلى اختبار كيفية تأثير كل متغير مستقل بشكل مستقل عن المتغير التابع. يتم إجراء هذا الاختبار عن طريق مقارنة عدد t مع جدول t أو بالنظر إلى عمود الأهمية في كل عدد t.

الجدول 4.14 نتائج اختبار T (جزئي)

Model		Unstandardized Coefficients		Standardized Coefficients	t	النتيجة
		B	Std. Error	Beta		
1	(Constant)	88,988	3,700		24,054	,000
	Regulasi_Diri	-,001	,026	-,004	-,027	,979
	Metode_Kaisa	,087	,044	,309	1,979	,055

a. Dependent Variable: Hasil_Belajar

مصدر البيانات: معالجة برنامج SPSS 26

صيغة إيجاد قيمة جدول t هي كما يلي:

$$\text{جدول } t = (nk-1 ; a / 2)$$

$$\text{جدول } t = (1-2-40 ; 2/0.05)$$

$$\text{جدول } r = (37 ; 0.025) = 2,026$$

أ. العلاقة بين متغيرات طريقة كيسا (X1) ومخرجات التعلم (ص)

بناءً على البيانات أعلاه ، يُظهر أن قيمة t لمتغير الطريقة كايسا (X2) هي

2,026 < 3,978. لذلك فإن الفرضية مقبولة بمعنى أن متغير طريقة كايساى (X2) يؤثر

على مخرجات تعلم الحديث (ص).

ب. العلاقة بين متغيرات التنظيم الذاتي (X2) ونتائج التعلم (Y)

بناءً على البيانات أعلاه ، يُظهر أن قيمة t لمتغير التنظيم الذاتي (X1) هي

2,026 < 3,455. لذلك ، تم رفض الفرضية ، مما يعني أن متغير التنظيم الذاتي (X1)

يؤثر كبير على نتائج التعلم (Y).

ت. اختبار F (اختبار مترامن)

يُعرف اختبار F بالاختبار المترامن أو اختبار النموذج / تحليل التباين الذي يهدف إلى

معرفة كيفية تأثير جميع المتغيرات المستقلة معاً على المتغير التابع. والاختبار من خلال النظر

في نموذج الانحدار جعل ما إذا كان مهمًا أم لا. فيما يلي نتائج اختبار F:

1. فرضية تأثير طريقة كايسا على نتائج التعلم

الجدول 4.15 نتائج اختبار F للمتغير X1 مقابل Y

ANOVA ^a						
Model		Sum of Squares	df	Mean Square	F	Sig.
1	Regression	42,459	1	42,459	24,030	,000 ^b
	Residual	67,141	38	1,767		
	Total	109,600	39			
a. Dependent Variable: Hasil_Belajar						
b. Predictors: (Constant), Metode_Kaisa						

مصدر البيانات: SPSS 26. معالجة البرنامج

بناءً على قيمة الأهمية التي تمت الحصول عليها من قيمة سيح. F من 0.00
 $0.05 >$ ، يمكن استنتاج أن H_0 مرفوض ، مما يعني أن متغير الطريقة كايسا (X_1) له
تأثير على نتائج التعلم (Y). بناءً على القيمة F ، فإن قيمة F المحسوبة = 24,030
بينما الجدول F عند الإحداثيات 2 ؛ 38 هو 3.24. نظرًا لأن قيمة F المحسوبة أكبر
من F الجدول ، يمكن استنتاج أن هناك علاقة خطية مهمة بين متغيرات الطريقة كايسا
(X_1) في وقت واحد على نتائج التعلم (Y).

2. فرضية تأثير التنظيم الذاتي على نتائج التعلم

الجدول 4.16 نتائج اختبار F للمتغير X_2 مقابل Y

ANOVA ^a						
Model		Sum of Squares	df	Mean Square	F	Sig.
1	Regression	37,126	1	37,126	19,466	,000 ^b
	Residual	72,474	38	1,907		
	Total	109,600	39			
a. Dependent Variable: Hasil_Belajar						
b. Predictors: (Constant), Regulasi_Diri						

مصدر البيانات: SPSS 26. معالجة البرنامج

بناءً على قيمة الأهمية التي تمت الحصول عليها من قيمة سيح. F من $0.00 >$
 0.05 ، يمكن استنتاج أن الفرضية مقبولة ، مما يعني أن متغير التنظيم الذاتي (X_2) له
تأثير كبير على نتائج التعلم (Y). بناءً على القيمة F ، فإن قيمة F المحسوبة =
19,466 بينما الجدول F عند الإحداثيات 2 ؛ 38 هو 3.24. نظرًا لأن قيمة F
المحسوبة أكبر من F الجدول ، يمكن استنتاج أنه توجد علاقة خطية مهمة بين متغير

التنظيم الذاتي (X2) في وقت واحد على نتائج التعلم (Y).

3. تأثير الفرضية على التنظيم الذاتي والطريقة كإيسا على نتائج التعلم

الجدول 4.17 نتائج اختبار F للمتغيرين X1 و X2 مقابل Y.

ANOVA ^a						
Model		Sum of Squares	df	Mean Square	F	Sig.
1	Regression	58,836	2	29,418	21,442	,000 ^b
	Residual	50,764	37	1,372		
	Total	109,600	39			
a. Dependent Variable: Hasil_Belajar						
b. Predictors: (Constant), Regulasi_Diri, Metode_Kaisa						

مصدر البيانات: SPSS 26. معالجة البرنامج

بناءً على قيمة الأهمية التي تمت الحصول عليها من قيمة سيغ. F من $0.00 >$

0.05 ، يمكن استنتاج أن الفرضية مقبولة ، مما يعني أن متغير الطريقة كإيسا (X1) و

التنظيم الذاتي (X2) لهما تأثير كبير على نتائج تعلم الحديث (Y). بناءً على القيمة F ،

فإن قيمة F المحسوبة = 21,442 بينما الجدول F عند الإحداثيات 2 ؛ 37 هو 3.25.

نظرًا لأن قيمة F المحسوبة أكبر من F الجدول ، يمكن استنتاج أنه توجد علاقة خطية مهمة

بين متغيرات الطريقة كإيسا (X1) و التنظيم الذاتي (X2) في وقت واحد على نتائج

التعلم (Y).

4.2.3.3 اختبار المعامل المحدد (مربع R)

يتم استخدام معامل التحديد لقياس مدى ملاءمة خط الانحدار للبيانات الفعلية.

يقيس معامل هذا المحدد النسبة المئوية للتباين الكلي للمتغير التابع الموضح بواسطة المتغير

المستقل في خط الانحدار.

الجدول 4.18 نتائج الاختبار R مربع

Model Summary ^b				
Model	R	R Square	Adjusted R Square	Std. Error of the Estimate
1	,733 ^a	,537	,512	1,171
a. Predictors: (Constant), Regulasi_Diri, Metode_Kaisa				
b. Dependent Variable: Hasil_Belajar				

مصدر البيانات: إدارة برنامج SPSS 26

بناءً على الجدول أعلاه ، من المعروف أن حجم التأثير بين متغيرات الطريقة كايسا (X1)

و التنظيم الذاتي (X2) في وقت واحد على نتائج التعلم (Y) والتي يتم حسابها بواسطة معامل

الارتباط هو 0.512 ؛ يشير هذا إلى تأثير فئة ضعيف. في حين أن المساهمة أو المساهمة المتزامنة

الطريقة كايسا (X1) و التنظيم الذاتي (X2) في وقت واحد على نتائج التعلم (Y)

هو 3,73٪ بينما الباقي (7,26٪) يحدده متغير آخر.

4.3 المناقشة

بناءً على نتائج معالجة تحليل بيانات البحث، فإن الخطوة التالية هي تقديم تفسير لنتائج

الاجتبارات التي تمت إجراؤها ، بحيث يتم الرد على مشاكل هذه الدراسة بالترتيب التالي:

4.3.1 أثر طريقة كايسا على نتائج تعلم الحديث لطلاب الصف الحادي عشر بالمدرسة

أم الصبري كنداري.

سوف يجيب هذا القسم على صياغة المشكلة الأولى المتعلقة بتأثير طريقة كايسا على

نتائج تعلم الحديث في الفصل الحادي عشر مدرسة عالية أم صبر كنداري. بناءً على البيانات

والمقابلات الواردة في نتائج هذه الدراسة ، كان هناك العديد من الطلاب الذين دعموا عملية

تعلم الحديث باستخدام الطريقة كايسا. باستخدام هذه الطريقة ، يمكن للطلاب بسهولة

تذكر ما تم حفظه باستخدام الحركات. إنه مدعوم و الصيغة المحسوبة t الجدول ، مع قيمة

t المحسوبة لمتغير الطريقة كايسا ($X1$) هي 3,978 ، وهي أكبر من قيمة t الجدول ، وهي

1,686. لذلك ، يتم رفض $H0$ وقبول $H1$. يعني أن متغير الطريقة كايسا ($X1$) يؤثر

على نتائج التعلم للحديث (ص).

هناك العديد من نتائج البحث التي تشير إلى وجود اختلافات في التحصيل. والتي

تركز في هذه الدراسة على تأثير طريقة كايسا على مخرجات التعلم للحديث النبوي الذي

يستخدمه معلم التربية الدين الإسلامي كأسلوب تعلم في الفصل في تقديم مواد الحديث.

بينما الأبحاث الأخرى لها تركيز مختلف.

و هذا يطابق ببحث دوروتون معروفه (2019) ، بعنوان تأثير طريقة كيسا في تحسين حفظ السور القصيرة للطلاب الذين تتراوح أعمارهم بين 4-6 سنوات في روضة أيسيا ، بستانول أئفال 61 سامبانغان ، منطقة جاجاه مونغكور ، مدينة سيمارانج. بناءً على نتائج الاختبار القبلي والبعدي ، كان متوسط قيمة حفظ السور القصيرة في نتائج الاختبار القبلي 68.44 بينما كانت نتائج الاختبار البعدي 96.44 بحيث يكون هناك زيادة قدرها 28. نتائج أهمية اختبار الفرضيات باستخدام يُظهر اختبار قيمة أهمية أقل من 0.05. هذا هو $0.000 > 0.05$. لذلك يمكن استنتاج أن هناك تأثيراً كبيراً ل السنة في روضة الأطفال عيشية، بستان الأطفال 61 سامباغان ، منطقة ججاج مونكور ، مدينة سيمارانج.

في دراسة أجرتها نعمة ناجيرة (2021) رفعت عنوان "تأثير طريقة كايسا على القدرة على تلاوة القرآن في الفئة الرابعة من موضوعات أحاديث القرآن في المدرسة الابتدائية بانجارماسين المقدسة". يركز بحثه على تأثير الطريقة كايسا على قدرة الحفظ. أظهرت نتائج الدراسة أن المقدرة المبدئية لمتوسط قيمة الفصل قيد الدراسة كانت 60.00 ، وكانت في المؤهل "الكافي" وفي نهاية القدرة كان متوسط الدرجة للفصل المدروس 87.90 والذي كان في المستوى. جودة "جيدة جدا" مع اختلاف 27.9. بحيث يُعرف أن نتائج الاختبارات التي تم إجراؤها باستخدام اختبار Wilcoxon لها قيمة معنوية قدرها $0.000 > 0.05$ ، ثم يتم رفض H_0 ويتم قبول H_a .

بالإضافة إلى نتائج البحث الذي أجرتها مريم (2017) في بحثها بعنوان دراسة مقارنة للقدرة على حفظ القرآن بين منهج كايسا وطريقة الوفاء في بيت القرآن طالب تادبور مدينة هومبيس كنداري. وكشفت نتائج بحثها عن وجود فروق إيجابية ودلالة فيما يتعلق بقدرة الطلاب على حفظ القرآن بين قبل تطبيق منهج كايسا وبعده. يتضح هذا من خلال نتائج معالجة تطبيق SPSS-20 بقيمة دلالة تبلغ 0.000. لذلك يتم قبول H1 ، لأن قيمة الأهمية أقل من 0.05. يمكن تفسير ذلك بأن القدرة على حفظ القرآن للطلاب بعد تطبيق طريقة كايسا أفضل من القدرة على حفظ القرآن للطلاب قبل تطبيق طريقة كايسا ، ويمكن تحسين القدرة على حفظ القرآن للطلاب.

علاوة على ذلك ، هو في مجلة من قبلجرب نور علياء (2021) لأثر طريقة كايسا في القدرة على حفظ حروف قصيرة من القرآن والحديث عند الأطفال في روضة العيسى 17 روضة جاسم نجورو موجوكيرتو. يقال هناك تأثير لطريقة كايسا على القدرة على حفظ الحروف القصيرة من القرآن والحديث عند الأطفال. يتضح هذا من خلال نتائج حساب r المحسوبة $r < 0.999$ ، ($0.602 < 0.999$) ، ثم يتم رفض H0 ويتم قبول H1. ويظهر حجم التأثير من نتائج الحساب وهو 0.999 والذي تم الرجوع إليه بقيمة معامل الارتباط بقيمة 0.800-1.00 بما في ذلك الفئة العالية ، لذلك يمكن تفسير تأثير الطريقة كايسا تأثير كبير على القدرة على حفظ حروف القرآن والحديث.

بناءً على بعض نتائج البحث أعلاه ، توجد فروق في التحصيل. والتي تركز في هذه الدراسة على تأثير طريقة كايسا على نتائج التعلم للحديث النبوي التي تستخدمها معلمة التربية الدين الإسلامي كأسلوب تعلم في الفصل في تقديم مواد الحديث.

من بين العديد من الدراسات السابقة التي فحصت تأثير الطريقة كايسا على عدة متغيرات ، كانت تلك الطريقة هي الطريقة الموصى بها لدعم الطلاب في حفظ أو زيادة اهتمام ديداوا وتحفيزهم على حفظ القرآن والحديث.

4.3.2 تأثير التنظيم الذاتي على نتائج تعلم طلاب الحديث الشريف من الصف الحادي عشر بالمدرسة أم الصبري كنداري.

في صياغة المشكلة الثانية المتعلقة بتأثير التنظيم الذاتي على نتائج التعلم من الحديث ، يمكن ملاحظة أن أساس اتخاذ القرارات هو إذا كان $t_{count} > t_{table}$ ، أو Sig. $0,001 > 0,05$ ثم يتم قبول H_0 . تُرى قيمة جدول t عند مستوى مهم يبلغ 0.05 حيث $df = N - 2 = 40 - 2 = 38$ تساوي 1.686 .

أظهرت نتائج البحث واختبار الفرضيات أن التنظيم الذاتي كان له تأثير معنوي على نتائج تعلم طلاب الحديث من الصف الحادي عشر بالمدرسة العالية أم صبري كنداري. تظهر نتائج اختبار الفرضية في نتائج اختبار SPSS ، أن قيمة المعنوية أقل من 0.05 لمتغير التنظيم الذاتي (X_2) ، والقيمة المعنوية أقل من 0.05 ($0.001 > 0.05$) ، ويوضح ذلك الذات. - التنظيم له تأثير معنوي على النتائج: دراسة طلاب الصف الحادي عشر بالمدرسة

العالية أم صبري كنداري. استنادًا إلى جدول المعاملات ، من المعروف أن عدد t من التنظيم الذاتي (X_2) له تأثير كبير على نتائج التعلم (Y) هو 4.412 ، مما يعني أن $t \text{ count} < t$ table ($1.686 < 3.455$). قيمة المعاملات المعيارية متغير بيتا من X_1 إلى Y هي 4.13 ، بقيمة معنوية أكبر من 0.05 ، ويوضح أن التنظيم الذاتي له تأثير كبير على نتائج تعلم الطلاب في الصف الحادي عشر بالمدرسة العالية أم صبري كنداري.

مطابقا بنتائج البحث أعلاه مع نتائج البحث الذي أجراه هيكل سياح علم (2019) في بحثه بعنوان تأثير التنظيم الذاتي على تحصيل تعلم العقيدة و الأخلاق لطلاب من الصف السابع بالمدرسة الثانوية دار الأمة كوتاغيديوغياكارتا. تشير نتائج البحث إلى وجود تأثير إيجابي وهام بين تأثير التنظيم الذاتي على التحصيل التعليمي لعقيدة الأخلاق عند الطلاب ، حيث إذا زاد التنظيم الذاتي بمقدار وحدة واحدة ، فإن التحصيل العلمي للعقيدة للطلاب سيزداد بمقدار 0.653. مساهمة المتغير المستقل (متغير التنظيم الذاتي) في تأثيره على صعود وهبوط المتغير التابع (متغير التحصيل التعليمي لأخلاق العقيدة) هو 63.4% والباقي 36.6% مساهمات المتغيرات الأخرى وهي: لم يتم تضمينها في النموذج (لم يتم بحثها) وتم دمجها في المتغير المربك في نموذج الانحدار الخطي.

وبالمثل ، بحث أجرتها ناديا ليلخير (2017) والتي تدرس تأثير التنظيم الذاتي على نتائج تعلم الرياضيات لطلاب الفصل الحادي عشر بالمدرسة العالية الحكومية الأولى سونغاء تاراف. تظهر بحثها أن هناك تأثير للتنظيم الذاتي (X) على نتائج تعلم الرياضيات

للطلاب (Y). يؤثر الدافع على مخرجات تعلم الرياضيات بنسبة 15.62%. يؤثر ما وراء المعرفة على نتائج تعلم الرياضيات بنسبة 52.08% ويؤثر السلوك على نتائج تعلم الرياضيات بنسبة 18.70%. بشكل عام ، تشير نتائج هذه الدراسة إلى وجود تأثير كبير للتنظيم الذاتي على نتائج تعلم الرياضيات. هذا يدل على أن التنظيم الذاتي هو عامل مهم في تحديد نتائج تعلم الرياضيات للطلاب. بالإضافة إلى ذلك ، يتم تحديد نتائج تعلم الرياضيات أيضًا من خلال عوامل أخرى لم تتم ملاحظتها في هذه الدراسة.

مطابقًا بهذا البحث مع المجلة البحثية التي أجراها ريسكي هاستوتي بعنوان "تأثير التنظيم الذاتي ودافع التعلم على نتائج تعلم الأحياء في الفصل الحادي عشر بالمدرسة العالية الأولى بولوكومبا. في بحثها ، يمكن استنتاج أن التنظيم الذاتي له تأثير كبير على نتائج تعلم الأحياء للطلاب في الفصل الحادي عشر بالمدرسة العالية الأولى بولوكومبا ، كما أن دافع التعلم له تأثير كبير على نتائج تعلم الأحياء للطلاب في الفصل الحادي عشر بالمدرسة العالية الأولى بولوكومبا ، والعلاقة بين التنظيم التنظيم الذاتي ودافع التعلم لهما تأثير كبير وحقيقي على نتائج تعلم علم الأحياء للطلاب في الفصل الحادي عشر بالمدرسة العالية الأولى بولوكومبا.

من بعض المراجع أعلاه ، يمكن الاستنتاج أن التنظيم الذاتي ، الذي يتضمن ما وراء المعرفة والتحفيز والسلوك ، له تأثير في تشكيل وتنظيم أنماط تعلم الطلاب حتى يتمكنوا من تحقيق نتائج جيدة.

4.3.3 تأثير الطريقة كايسا و التنظيم الذاتي على نتائج تعلم طلاب الحديث الشريف

من الصف الحادي عشر بالمدرسة أم الصبري كنداري.

النتائج التي تتم الحصول عليها باستخدام الاختبار المتزامن (F) أظهرت أن سيح. F

من $0.00 < 0.05$ ، يمكن استنتاج أن الفرضية مقبولة، مما يعني أن متغير الطريقة كايسا

(X1) و التنظيم الذاتي (X2) لهما تأثير كبير على نتائج تعلم الحديث (Y). بناءً على

القيمة F ، فإن قيمة F المحسوبة = 21,442 بينما الجدول F عند الإحداثيات 2 ؛ 37

هو 3.25. نظرًا لأن قيمة F المحسوبة أكبر من F الجدول ، يمكن استنتاج أنه توجد علاقة

خطية مهمة بين متغيرات الطريقة كايسا (X1) و التنظيم الذاتي (X2) في وقت واحد

على نتائج التعلم (Y).

مطابقا بنتائج هذه الدراسة مع البحث الذي أجراه مصطفى (2020) في بحثه

بعنوان تأثير طريقة الحفظ ودافع تعلم الطالب في تحقيق حفظ القرآن. وجد في بحثه أن هناك

تأثيراً إيجابياً ومعنوياً بين أسلوب الحفظ وتحقيق حفظ القرآن لطلاب المدرسة الثانوية دار

القرآن بمعامل ارتباط (r) يساوي 0.458 ومعامل. من تحديد R2 (R مربع) 0.9%.

يظهر اتجاه التأثير من خلال المعادلة $Y = 87,325 + 0,001X$ ، مما يعني أن كل

زيادة في وحدة واحدة في طريقة الحفظ ستؤثر على الزيادة في درجة تحصيل حفظ القرآن

البالغة 0.027. ويظهر المتغير الثاني أن هناك تأثيراً موجبا ومعنوياً بين دافعية الطالب

وتحصيله في حفظ القرآن لطلاب دارالقرآن المدرسة الثانوية دار القرآن بمعامل ارتباط (r)

يساوي $a0.112$ ومعامل تحديد (R) R^2 مربع) من 1 ، 2٪. يظهر اتجاه التأثير بالمعادلة $= 81.226 + 0.060 X_2$. مما يعني أن كل زيادة في وحدة واحدة في طريقة الحفظ ودافع الطالب ستؤثر على زيادة درجة تحصيل القرآن الكريم البالغة 0.060. لذلك ، من المتغيرين X ، هناك تأثير لطريقة الحفظ ودافع التعلم لدى الطلاب في تحقيق حفظ القرآن بمعامل ارتباط $(0.125 = 0.671 \times 0.671)$ أي أن 12.5٪ من يمكن تفسير اختلاف متغير تحصيل تحفيظ القرآن من خلال طريقة الحفظ ودوافع تعلم الطالب. يمكن الاستنتاج أن طريقة الحفظ (X1) ودافع التعلم لدى الطلاب (X2) معًا لهما تأثير في تحقيق حفظ القرآن (ص) بنسبة 12.5٪ بينما الباقي 87.5٪ (100٪ - 12) ، 5٪ = 87.5٪) بواسطة عوامل أخرى.