

الباب الرابع

نتائج البحث

الفصل الأول: بيانة المدرسة

١. تاريخ المدرسة الثانوية integral هداية الله كنداري

المدرسة الثانوية integral هداية الله كنداري هي واحدة من المؤسسات التعليمية الرسمية تحت رعاية وزارة التربية الوطنية والتي تقع في Jl. Orinunggu، لا. رقم ١٩، منطقة كامبو، مدينة كينداري، مقاطعة جنوب شرق سولاويزي.

المدرسة الثانوية integral هداية الله كنداري هو نقل وظيفي PGAN كنداري بناءً على مرسوم وزير الدين في جمهورية إندونيسيا رقم: ١٩٩٠/٦٤ في ٢٥ أبريل ١٩٩٠، هذه المدرسة هي واحدة من المدرسة في مختلف المدارس الخاصة في جنوب شرق سولاويزي والتي تم منحها مسؤولية كونها مدرسة ثانوية خاصة تحت رعاية وزارة التربية الوطنية.

٢. مكان المدرسة

المدرسة الثانوية integral هداية الله كنداري التي تقع في Jl. Orinunggu،
Padalleu، منطقة Kambu الفرعية، مدينة كنداري، جنوب شرق سولاويزي.

٣. هوية المدرسة

اسم المدرسة : المدرسة الثانوية integral هداية الله الكنداري
حالة المدرسة : الحكومية
رقم المدرسة : ٦٧
عنوان المدرسة : Jl. Orinunggu، Padalleu، منطقة Kambu الفرعية،
مدينة كنداري
الاعتماد الاكاديمي : جيد جدا
منطقة فرعية : كنداري
منطقة : Kambu

٤. رؤية ورسالة المدرسة

(أ) رؤية المدرسة

تحقيق مدارس ذات جودة عالية قادرة على ولادة جيل متدين وذكي

وشخصية نبيلة.

ب)رسالة المدرسة

تنظيم التربية اينتغزال القائمة على التعاليم الإسلامية بشكل متكامل في ثقافة المدارس الدينية مدعومة بمشاركة أولياء الأمور في تكوين أبناء الأمة المتدينين والذكاء والنبلاء.

٥. المرافق والبنية التحتية

الطاولة. ١ المرافق والبنية التحتية

| رقم | أسماء الغرفة | عدد |
|-----|-------------------|-----|
| .١ | فصل | ١ |
| .٢ | مكتبة | ١ |
| .٣ | مسجد | ١ |
| .٤ | مسكن | ٧ |
| .٥ | مكتب مدير المدرسة | ١ |
| .٦ | مجلس الطلبة | ١ |
| .٧ | غرفة المعلمين | ٢ |
| .٨ | الحمام | ٥ |

| | | |
|------|-------------|-----|
| ٨ | جاسبو | .٩ |
| يوجد | غرفة الزوار | .١٠ |
| يوجد | حاسوب محمول | .١١ |
| يوجد | شاشة LCD | .١٢ |
| يوجد | الكتاب | .١٣ |
| يوجد | القرآن | .١٤ |

و. تلخيص بيانات المعلمين وموظفي التعليم و الطالبات

(الطاولة. ٢ بيانات المعلم)

| رقم | حالة | عدد |
|-----|----------------------|----------|
| .١ | مؤ ظف حكومي | نفران |
| .٢ | مؤ ظف ليس حكومي | ٤ نفران |
| .٣ | الأمان و قسم التنظيف | ٦ نفران |
| عدد | | ١٠ نفران |

الطاولة. ٣ البيانات التعليمية

| مجموع الفصول | | مرحلة ٩ | | مرحلة ٨ | | مرحلة ٧ | | عام |
|--------------|----------|---------|----------|---------|----------|---------|----------|-------|
| عدد | عدد | عدد | عدد | عدد | عدد | عدد | عدد | /٢٠٢٢ |
| الفصول | الطالبات | الفصول | الطالبات | الفصول | الطالبات | الفصول | الطالبات | ٢٠٢١ |
| ٣ | ٦٧ | ١ | ١٧ | ١ | ١٨ | ١ | ٣٢ | |

الفصل الثاني: نتائج البحث

١. تصميم تعلم من خلال طريقة Think Pair Share

الطاولة. ٤ جداول التعليم و المدة التعليمية

| رقم | التاريخ و الوقت | الموضوع | المادة |
|-----|------------------------|------------------------|---------------------------|
| ١ | الأربعاء ٢٠ يوليو ٢٠٢٢ | اختبار العطاء | الاختبار القبلي |
| ٢ | الجمعة ٢٢ يوليو ٢٠٢٢ | التعريف بالنفسي | كتابة المفردات |
| ٣ | الأربعاء ٢٧ يوليو ٢٠٢٢ | التدريبات علي المفردات | تدريباً على كتابة الأسئلة |
| ٤ | الأربعاء ٣ أغسطس ٢٠٢٢ | اسم ضمير | كتابة اسم ضمير |
| ٥ | الربيعاء ١٠ أغسطس ٢٠٢٢ | اسم الإشارة | تدريباً على كتابة الأسئلة |

| | | | |
|----|------------------------|----------------------|---------------------------|
| ٦ | الجمعة ١٢ أغسطس ٢٠٢٢ | أدوات الاستفهام | تدريباً على كتابة الأسئلة |
| ٧ | الجمعة ١٩ أغسطس ٢٠٢٢ | ضمير الملكية | تدريباً على كتابة الأسئلة |
| ٨ | الأربعاء ٢٤ أغسطس ٢٠٢٢ | استخدام الاتجاهات | كتابة أدوات الاستفهام |
| ٩ | الأربعاء ٣١ أغسطس ٢٠٢٢ | استخدام كلمات السؤال | تدريباً على كتابة الأسئلة |
| ١٠ | الجمعة ٢ سبتمبر ٢٠٢٢ | اختبار العطاء | الإختبار البعدي |

(١) اختبار قبلي، يقوم الباحثة بكتابة النص عن طريق الكتابة على السبورة. طلبت الباحثة من الطالبات ذكر مفردات "الأسرة" حسب ما هو مكتوب. يقوم الباحثة بتوزيع المواد التعليمية على الطالبات على شكل نص يحتوي على معلومات حول "الأسرة" الواردة في الكتاب، ويقراً الباحثة النص ويطلب من الطالبات الانتباه. يسأل الباحثة ما هي المعلومات التي يمكن الحصول عليها من خلال النص. شرح الموضوع. يعطي الباحثة مهامًا الطالبات يتم إجراؤها بشكل

مستقل. يراقب الباحثة الطالبات في أداء المهمة. طلبت الباحثة من بعض الطالبات كتابة أعمالهم على السبورة. يقوم الباحثة و الطالبات معاً بتصحيح نتائج عمل الطالبات. يُعطى هذا الاختبار لتحديد نتائج مهارة الكتابة لدى الطالبات من خلال إجراء الاختبار البعدي.

(٢) في اللقاء الأول، في مرحلة التقديم، يتم إعطاء الطالبات الدافع أو الدافع للتركيز على موضوع "التعريف بالذات".

| Arti | Kata | Arti | Kata | Arti | Kata |
|---------------------|---------|-----------------|--------|------------------|--------|
| itu (perempuan) | تلك | Siapa | مَن | Dia (laki-laki) | هُوَ |
| siswa | طالِب | Namaiku | اسْمِي | Dia (perempuan) | هِيَ |
| siswi | طالِبة | itu (laki-laki) | هَذَا | Kamu (Laki-laki) | أَنْتَ |
| Temanku (laki-laki) | صديقِي | ini (perempuan) | هذه | Kamu (perempuan) | أَنْتِ |
| Temanku (perempuan) | صديقتِي | itu (laki-laki) | ذَلِكَ | Saya | أَنَا |

| الأسئلة | الاجابات |
|---------------|-----------------------------------|
| مَنْ أَنْتَ ؟ | أَنَا طَالِبٌ . اسْمِي عَزَامُ |
| مَنْ أَنْتِ ؟ | أَنَا طَالِبةٌ . اسْمِي حَلِيَّةٌ |
| مَنْ هَذَا ؟ | هَذَا صديقِي . هُوَ طَالِبٌ |
| مَنْ هَذِهِ ؟ | هَذِهِ صديقتِي . هِيَ طَالِبةٌ |

يكتب الباحثة المادة على السبورة وينقل مخططاً لنطاق المادة وشرحاً لعملية التعلم التي سيتم تنفيذها بالإضافة إلى تنسيق الاختبارات واجبات التعلم التي سيتم تنفيذها. أرسل نصاً مكتوباً عن "التعريف بالذات".

في مرحلة Think، أجرى الباحثة في هذه المرحلة اختباراً، حيث طُلب من الطالبات العمل للعثور على معلومات حول المفردات "التعريف بالذات". يتم منح

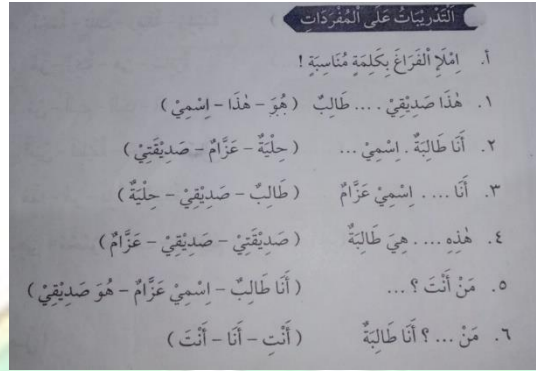
لطالبات فترة من الوقت (think time) من قبل الباحثة للتفكير في الإجابات بشكل فردي على الأسئلة المطروحة.

ثم في مرحلة Pair، طلب الباحثة من الطالبات فهم المادة بشكل مستقل، وأعطى الباحثة مهمة لكل مجموعة وطلب من كل مجموعة الانتباه. يفهم الطالبات المادة بشكل مستقل. ثم طلبت الباحثة من الطلاب Pair مع الصديق المجاور لهم (Pairing)، وطلب الباحثة من كل ثنائي دراسة المادة المقدمة معًا. استفسرت الباحثة عن المعلومات الواردة في النص المحدد. طلبت الباحثة من كل Pair من الطلاب الانضمام إلى Pair أخرى وفقًا للمجموعات التي تم تحديدها في بداية نشاط التعلم. يدرس الطالبات في Pair. يجلس الطالبات في مجموعاتهم الخاصة. يدرس الطالبات في مجموعات. يعمل الطالبات على المهمة المعطاة للباحثة للقيام بهذه المهمة. دارت الباحثة حول الفصل ولاحظت أنشطة كل طالب في مجموعاته الخاصة.

في مرحلة Share، طلب الباحثة من الطالبات Share المعلومات التي حصلوا عليها. طلب الباحثة تقديم نفسه باللغة العربية الطالبات Pair خاصة في مرحلة Share. طلبت الباحثة من كل ممثل من كل مجموعة التقدم وكتابة نتائج عملهم الجماعي على السبورة. يجب على كل مجموعة Share نتائج عملها أمام الفصل. يقوم الباحثة و الطالبات معًا بتصحيح نتائج العمل الجماعي الطالبات.

٣) في اللقاء الثاني، في المرحلة التمهيديّة، يشرح المعلم الموضوع باختصار ويكتب

أسئلة الممارسة على السبورة.



في مرحلة Think (يُمنح لطالبات وقتًا Think بشكل مستقل) بعد أن يفهم

الطالبات المادة بشكل مستقل، في مرحلة Pair، طلبت الباحثة من الطالبات Pair مع

الصديق المجاور لهم (في Pair). طلبت الباحثة من كل ثنائي مشاركة ومناقشة ما

كتبوه. طلبت الباحثة من Pair من الطالبات الانضمام إلى Pair أخرى وفقًا

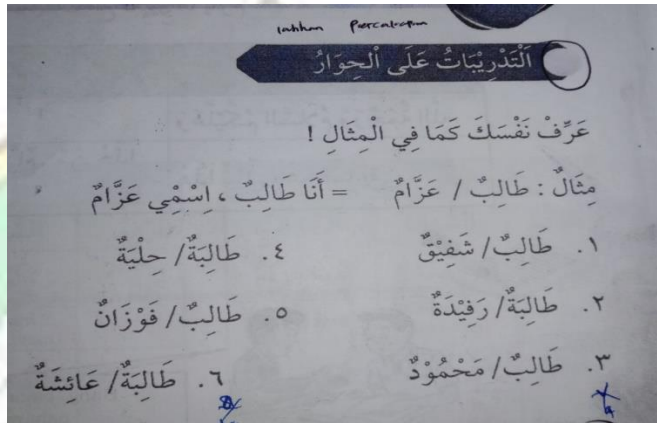
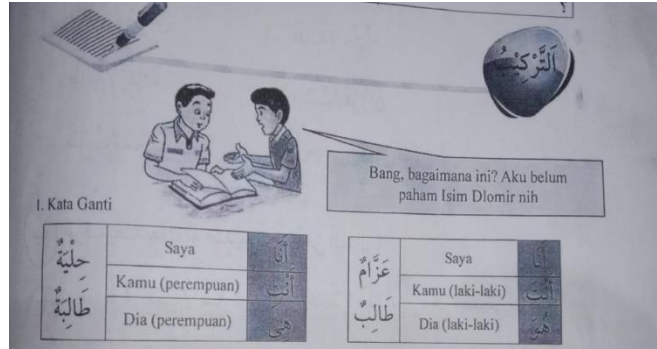
لمجموعاتهم الخاصة. طلبت الباحثة من الطالبات share المعلومات التي حصلوا عليها

ومناقشتها مع زملائهم في المجموعة.

٤) في اللقاء الثالث في المرحلة الأولى طلبت الباحثة من الطالبات الجلوس حسب

المجموعات التي تم تحديدها في الاجتماع السابق. قامت الباحثة بتوزيع أوراق

تحتوي على نص متعلق "اسم ضمير".



وطلب الباحثة من لطالبات الانتباه وفهم محتوى النص. يشرح الباحثة بإيجاز موضوع البحث، ويطرح الباحثة أسئلة الممارسة المتعلقة بالمادة. طلبت الباحثة من الطالبات تدوين كلمات أو جمل. في مرحلة Think، (يُمنح الطالبات وقتاً Think بشكل مستقل). بعد أن يفهم الطالبات المادة بشكل مستقل. في مرحلة Pair، طلبت الباحثة من الطالبات Pair مع الصديق المجاور لهم (في Pair). طلبت الباحثة من كل ثنائي Share ومناقشة ما كتبوه. طلبت الباحثة من Pair من الطالبات الانضمام إلى Pair أخرى وفقاً لمجموعاتهم الخاصة. في مرحلة Share، طلبت الباحثة من لطالبات Share المعلومات التي حصلوا عليها ومناقشتها مع

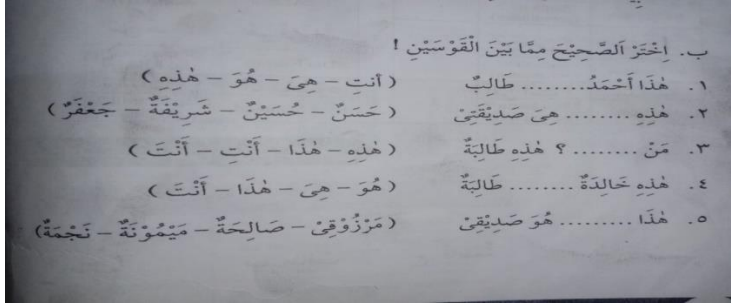
زملائهم في المجموعة. أعطى الباحثة مهمة لكل مجموعة وطلب من كل مجموعة القيام بهذه المهمة. دارت الباحثة حول الفصل ولاحظت أنشطة كل طالب في مجموعاته الخاصة. طلبت الباحثة من كل ممثل من كل مجموعة التقدم وكتابة نتائج عملهم الجماعي على السبورة. (Share كل مجموعة نتائج عملها أمام الفصل).

يقوم الباحثة و لطالبات معًا بتصحيح نتائج العمل الجماعي الطالبات

٥) في اللقاء الرابع في مرحلة التقديم، قامت الباحثة بشرح المادة المرجعية بإيجاز. وسألت الباحثة الطالبات عن الكلمات المتعلقة بالعلامة. في مرحلة Think، طلبت الباحثة من الطلاب فهم المادة بشكل مستقل (تم منح الطالبات وقتًا للتفكير بشكل فردي. في مرحلة Pair، بعد أن فهم لطالبات المادة بشكل مستقل، طلبت الباحثة من الطالبات أن يقترنوا مع الصديق المجاور لهم (في Pair). كتبت الباحثة مواد "اسم الإشارة" وطلبت من كل Pair كتابة جزء "اسم الإشارة" باللغة العربية.

2. Isim Isyarah (kata petunjuk)

| Keterangan | مؤنث | مذكر |
|-------------------|-----------------|-----------------|
| Untuk jarak dekat | ذَلِكَ | هَذَا |
| | Itu (laki-laki) | Ini (laki-laki) |
| Untuk jarak jauh | تِلْكَ | هَذِهِ |
| | Itu (perempuan) | Ini (perempuan) |



طلبت الباحثة من Pair من الطلاب أن ينضموا إلى Pair أخرى حسب

المجموعات التي تم تحديدها في بداية النشاط التعليمي. في مرحلة Share، طلبت

الباحثة من الطالبات Share عمل كل ثنائي وفقاً لمجموعاتهم. قام الباحثة بمراقبة

وتصحيح نتائج تمارين الطالبات. أعطى الباحثة مهمة لكل مجموعة وطلب من كل

مجموعة القيام بهذه المهمة. دارت الباحثة حول الفصل ولاحظت أنشطة كل

طالب في مجموعاته الخاصة. طلبت الباحثة من كل ممثل من كل مجموعة التقدم

وكتابة نتائج عملهم الجماعي على السبورة. (Share كل مجموعة نتائج عملها أمام

الفصل.) قام الباحثة و الطالبات معاً بتصحيح نتائج العمل الجماعي الطالبات.

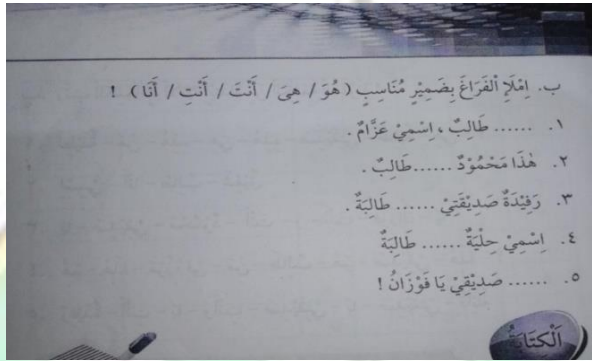
(٦) اللقاء الخامس في مرحلة التقديم طلبت الباحثة من الطالبات الجلوس حسب

المجموعة التي تم تحديدها في بداية الاجتماع. يعرض الباحثة صوراً متعلقة "أدوات

الاستفهام".

3. Kata Tanya " مَنْ "

| مُؤَبَّرَاتٌ | | | مُذَكَّرَاتٌ | | |
|----------------------------|----------------------------|-----------|----------------------------|----------------------------|-----------|
| الْجَوَابُ | السُّؤَالُ | الرَّقْمُ | الْجَوَابُ | السُّؤَالُ | الرَّقْمُ |
| هذه رَفِيْدَةٌ | مَنْ هَذِهِ؟ | 1 | هَذَا عَزَّامٌ | مَنْ هَذَا؟ | 1 |
| Ini Rofidah (perempuan) | Siapa ini? (perempuan) | | Ini Azzam (laki-laki) | Siapa ini? (laki-laki) | |
| هي قَانِتَةٌ | مَنْ هِيَ؟ | 2 | هُوَ فَوْزَانٌ | مَنْ هُوَ؟ | 2 |
| Ini Qonitah (perempuan) | Siapa dia? (perempuan) | | Dia Fauzan (laki-laki) | Siapa dia? (laki-laki) | |
| أَنَا حَلِيَّةٌ | مَنْ أَنْتِ؟ | 3 | أَنَا مَحْمُوْدٌ | مَنْ أَنْتَ؟ | 3 |
| Ini Hilya (perempuan) | Siapa kamu? (perempuan) | | Saya Mahmud (laki-laki) | Siapa kamu? (laki-laki) | |



طلبت الباحثة من الطالبات ملاحظة الصورة وفهماها. يشرح الباحثة باختصار عن "أدوات الاستفهام". استفسرت الباحثة من الطالبات عن الكلمات المتعلقة "أدوات الاستفهام". في مرحلة Think، طلبت الباحثة من الطالبات فهم المادة بشكل مستقل (تم منح الطلاب وقتاً Think بشكل مباشر. وبعد أن فهم الطالبات المادة بشكل مستقل. في مرحلة Pair، يطلب المعلم من الطالبات Pair بصديق بجانبهم (Pair). كتبت الباحثة مقالاً يتعلق بسؤال "أدوات الاستفهام". وطلبت من كل Pair كتابة كلمة "أدوات الاستفهام". باللغة العربية. طلبت الباحثة من Pair من ل طالبات أن ينضموا إلى Pair أخرى حسب المجموعات التي تم تحديدها في بداية النشاط التعليمي. في مرحلة Share، طلبت الباحثة من الطالبات

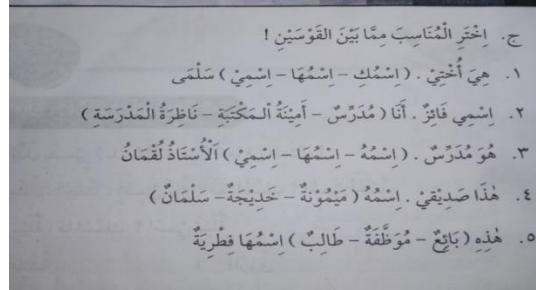
Share عمل كل ثنائي وفقاً لمجموعاتهم. قام الباحثة بمراقبة وتصحيح نتائج تمارين الطالبات. أعطى الباحثة مهمة لكل مجموعة وطلب من كل مجموعة القيام بهذه المهمة. دارت الباحثة حول الفصل ولاحظت أنشطة كل طالب في مجموعاته الخاصة. طلبت الباحثة من كل ممثل من كل مجموعة التقدم وكتابة نتائج عملهم الجماعي على السبورة. (Share كل مجموعة نتائج عملها أمام الفصل.) قام الباحثة والطالبات معاً بتصحيح نتائج العمل الجماعي الطالبات.

(٧) في اللقاء السادس وفي مرحلة الإعداد طلب الباحثة من الطالبات الجلوس حسب المجموعات التي تم تحديدها في بداية الاجتماع. يعرض الباحثة "ضمير الملكية".

3. Kata Ganti Milik

(Kata Ganti) الضمير

| الرقم | الكلمة | أنا | أنت | أنت | هو | هي |
|-------|--------|-------|-------|-------|-------|--------|
| ١ | اسم | اسمي | اسمك | اسمك | اسمه | اسمها |
| ٢ | صديق | صديقي | صديقك | صديقك | صديقه | صديقها |
| ٣ | أخ | أخي | أخوك | أخوك | أخوه | أخوها |
| ٤ | أخت | أختي | أختك | أختك | أخته | أختها |



طلبت الباحثة من الطالبات الانتباه وفهم الصورة. بعد ذلك، كتب المعلم أسئلة ممارسة الباحثة ليشرح بإيجاز المواد والأسئلة المتعلقة بالملكية. قامت الباحثة بسؤال الطالبات "ضمير الملكية". في مرحلة Think، طلبت الباحثة من الطالبات فهم المادة بشكل مستقل (تم منح الطالبات وقتًا Think بشكل فردي. في مرحلة Pair، بعد أن فهم الطالبات المادة بشكل مستقل، طلبت الباحثة من الطالبات Pair بأصدقائهم بجانبهم (في Pair). كتبت الباحثة قسم الممتلكات وطلبت من كل كتابة العقار باللغة العربية. طلبت الباحثة من Pair من الطالبات أن ينضموا إلى Pair أخرى حسب المجموعات التي تم تحديدها في بداية النشاط التعليمي. في مرحلة Share، طلبت الباحثة من الطالبات Share عمل كل ثنائي وفقًا لمجموعاتهم. قامت الباحثة بمراقبة وتصحيح نتائج تمارين الطالبات. أعطت الباحثة مهمة لكل مجموعة وطلب من كل مجموعة القيام بهذه المهمة. دارت الباحثة حول الفصل ولاحظت أنشطة كل طالب في مجموعاته الخاصة. طلبت الباحثة من كل ممثل من

كل مجموعة التقدم وكتابة نتائج عملهم الجماعي على السبورة. (Share كل مجموعة نتائج عملها أمام الفصل.) قام الباحثة و الطالبات معًا بتصحيح نتائج العمل الجماعي الطالبات.

٨) في اللقاء السابع في المرحلة الأولى طلبت الباحثة من الطالبات الجلوس حسب المجموعة التي تم تحديدها في بداية الاجتماع. باحثون يعرضون صوراً لها علاقة " استخدام الاتجاهات ".

| | | | |
|------------------|--------------------------------|---------------|----------------------------|
| Jawa Timur | جَاوِي الشَّرْقِيَّةُ | Ibu kota | عَاصِمَةٌ |
| Sumatra Selatan | سُوْمَطْرَا الْجَنُوبِيَّةُ | Kota | مَدِينَةٌ |
| Kalimantan Barat | كَلِيمَانْتَانَ الْغَرْبِيَّةُ | Desa | قَرْيَةٌ |
| Sulawesi Tengah | سُوْلَاوِسِي الْوُسْطَى | Maluku Utara | مَالُوكُو الشَّمَالِيَّةُ |
| Jakarta Timur | جَاكْرَتَا الشَّرْقِيَّةُ | Sumatra Barat | سُوْمَطْرَا الْغَرْبِيَّةُ |

| | | | | |
|---|---|---|---|---|
| ١. مَدِينَةٌ بُونُورُون فِي جَاوِي الْغَرْبِيَّةِ | ٢. مَدِينَةٌ مَانَادُون فِي ... | ٣. مَدِينَةٌ بَانَجَارَانَسِين فِي ... | ٤. مَدِينَةٌ مِينْدَان فِي ... | ٥. مَدِينَةٌ مَانَسَار فِي ... |
| ٦. عَاصِمَةٌ جَاوِي الشَّرْقِيَّةِ سُوْرَابَابَا | ٧. عَاصِمَةٌ سُوْمَطْرَا الْغَرْبِيَّةِ ... | ٨. عَاصِمَةٌ كَلِيمَانْتَانَ الْوُسْطَى | ٩. عَاصِمَةٌ سُوْلَاوِسِي الْجَنُوبِيَّةِ ... | ١٠. عَاصِمَةٌ مَالُوكُو الشَّمَالِيَّةِ ... |

طلبت الباحثة من الطالبات الانتباه وفهم الصورة. يصف الباحثة بإيجاز جوهر

" استخدام الاتجاهات ". طلبت الباحثة من لطالبات كلمات تتعلق " استخدام

الاتجاهات ". في مرحلة Think، طلب الباحثة من لطالبات فهم المادة بشكل

مستقل (تم منح لطالبات وقتًا للتفكير بشكل مباشر. وبعد أن فهم الطالبات

المادة بشكل مستقل. في مرحلة Pair، طلب الباحثة من الطالبات أن يقترنوا بأصدقائهم ثم لهم (في Pair). وشرحت الباحثة أجزاء "استخدام الاتجاهات" بشكل منفصل وطلبت من كل Pair كتابة أجزاء المنزل باللغة العربية. طلبت الباحثة من Pair من لطالبات أن ينضموا إلى Pair أخرى حسب المجموعات التي تم تحديدها في بداية النشاط التعليمي. في مرحلة Share، طلبت الباحثة من الطالبات Share عمل كل ثنائي وفقاً لمجموعاتهم. قام الباحثة بمراقبة وتصحيح نتائج تمارين الطالبات. أعطى الباحثة مهمة لكل مجموعة وطلب من كل مجموعة القيام بهذه المهمة. دارت الباحثة حول الفصل ولاحظت أنشطة كل طالب في مجموعاته الخاصة. طلبت الباحثة من كل ممثل من كل مجموعة التقدم وكتابة نتائج عملهم الجماعي على السبورة. (Share كل مجموعة نتائج عملها أمام الفصل). قام الباحثة و الطالبات معاً بتصحيح نتائج العمل الجماعي الطالبات.

(٩) في اللقاء الثامن في مرحلة الإعداد كتب الباحثة نصاً تمهيدياً شرح بإيجاز مقال "استخدام كلمت السؤال".

2. Kata Tanya " مَا " dan " مَنْ " Milik

| Kegunaan | Contoh kalimat | | |
|--|----------------|------------------|------|
| مَا (apakah) Kata tanya yang digunakan untuk menanyakan kata benda yang tidak berakal | اسْمُكَ ؟ | اسْمِي عَلِيٌّ | مَا |
| | اسْمُكَ ؟ | اسْمِي خَدِيجَةٌ | |
| | هَذَا ؟ | هَذَا كِتَابٌ | |
| | هذه ؟ | هذه مشطرة | |
| مَنْ (siapa) Kata tanya yang digunakan untuk menanyakan kata benda yang berakal | أَنْتَ | أنا طالبٌ | مَنْ |
| | أَنْتَ | أنا مُدْرِسَةٌ | |
| | هَذَا ؟ | هذا عَلِيٌّ | |
| | هذه ؟ | هذه خَدِيجَةٌ | |

ب. اِخْتَرِ الصَّحِيحَ مِمَّا بَيْنَ الْقَوْسَيْنِ !

1. (مَا - مَنْ - هَلْ) اسْمُكَ يَا أَخِي ؟ اسْمِي قَائِنَةٌ
2. (مَا - مَنْ - هَلْ) أَنْتَ مُدْرِسٌ يَا أَخِي ؟ نَعَمْ ، أَنَا مُدْرِسٌ
3. (مَا - مَنْ - هَلْ) هَذَا يَا أَمِيرَةَ ؟ هَذَا أُسْتَاذِي
4. (مَا - مَنْ - هَلْ) هَذَا فَضْلُكَ يَا عَلِيٌّ ؟ لَا ، هَذَا فَضْلِي
5. (مَا - مَنْ - هَلْ) أَنْتَ ؟ أَنَا أَمِينَةُ الْمَكْتَبَةِ

قامت الباحثة بسؤال الطالبات عن الكلمات المتعلقة بالمفردات التمهيدية. قامت الباحثة بسؤال الطالبات عن الكلمات المتعلقة بالمفردات التمهيدية. في مرحلة Think، يطلب المعلم من الطالبات فهم المادة بشكل مستقل (يُمنح الطالبات وقتًا Think على انفراد. بعد أن يفهم الطالبات المادة بشكل مستقل. في مرحلة Pair، يطلب المعلم من الطالبات Pair بأصدقائهم بجانبهم (جمعية). عرضت الباحثة " استخدام كلمت السؤال " بشكل منفصل وطلبت من كل Pair كتابة جزء باستخدام إجابات الأسئلة باللغة العربية. طلبت الباحثة من Pair من الطالبات أن ينضموا إلى Pair أخرى حسب المجموعات التي تم تحديدها في بداية النشاط التعليمي. في مرحلة Share، طلبت الباحثة من الطالبات Share عمل كل ثنائي وفقًا لمجموعاتهم. قام الباحثة بمراقبة وتصحيح نتائج

تمارين الطلاب. أعطى الباحثة مهمة لكل مجموعة وطلب من كل مجموعة القيام بهذه المهمة. دارت الباحثة حول الفصل ولاحظت أنشطة كل طالب في مجموعاته الخاصة. طلبت الباحثة من كل ممثل من كل مجموعة التقدم وكتابة نتائج عملهم الجماعي على السبورة. (تشارك كل مجموعة نتائج عملها أمام الفصل.) يقوم الباحثة و الطالبات معًا بتصحيح نتائج العمل الجماعي الطالبات.

١٠) الاختبار البعدي، أعطى الباحثة المادة. قامت الباحثة بسؤال الطالبات عن الكلمات المتعلقة بالمادة. كتبت الباحثة المادة بشكل منفصل وطلبت من كل طالب أن يكتب المادة باللغة العربية. قام الباحثة بمراقبة وتصحيح نتائج تمارين الطالبات. يعطي الباحثة مهامًا الطالبات. يتجول الباحثة في الفصل ويرى الطالبات يقومون بمهام. طلبت الباحثة من بعض الطالبات التقدم وكتابة أعمالهم على السبورة. يقوم الباحثة و الطالبات معًا بتصحيح نتائج العمل الجماعي الطالبات. قم بإجراء هذا الاختبار بعد تلقي العلاج لتحديد مهارة الطالبات على الكتابة بعد إجراء الاختبار القبلي، واختبار آخر مع اختبار لاحق مع الموضوع السابق، ونتائج هذا الاختبار لمعرفة مقارنة النتائج باستخدام Think Pair Share طريقة.

التصميم في طريقة التعلم Think Pair Share بسيط ولكنه مهم، لا سيما في تجنب أخطاء العمل الجماعي. في طريقة التعلم التعاوني هذه، يطلب الباحثة من الطالبات Think في موضوع ما، والانخراط مع الطالبات Pair ومناقشته، ثم Share أفكارهم أو العمل الجماعي مع الفصل بأكمله.

قبل تعليم لطالبات استخدام طريقة Think Pair Share، يتم تعليم الطالبات الصف السابع من مدرسة ثنوية integral هداية الله كنداري أولاً كيفية استخدام طريقة المحاضرة نفسها للحصول على نتائج تعلم الطالبات. يشير نموذج نص ٢٠١٣ الطالبات إلى مادة اللغة العربية في الفصل الدراسي الأول، والتي يتم تدريسها من خلال أسلوب المحاضرة. قبل إجراء الاختبار الطالبات، طلبت الباحثة الاقتراحات والمدخلات المتعلقة بالأسئلة التي ستعطيها مدرسة المادة الطالبات بحيث تكون هذه الأسئلة تمهيدية وفقاً للموضوعات التي تم تدريسها سابقاً.

بعد إجراء الاختبار، يقوم الباحثة بتقييم عمل الطالبات. على سبيل المثال، يتم استخدام هذه النتيجة كقيمة مقارنة قبل العلاج (اختبار قبلي).

نفذت الباحثة عملية تعلم اللغة العربية في مدرسة ثنوية integral هداية الله كنداري في الفصل السابع في تطبيق طريقة Think Pair Share، مرتين في الأسبوع لأكثر من شهرين.

تتضمن عملية التعلم هذه ملء قوائم الحضور اليومية، والباحثة يوجهون الطالبات لاختيار الموضوعات من مهام التعلم، وتوفير الكفاءات الأساسية. يستخدم هذا كأساس للطلاب في الموضوعات اليومية لتركيز أفكارهم ومعرفتهم على الأهداف التعليمية، وتوفير المواد التعليمية أو المهام وأسئلة الممارسة المقدمة باستخدام طريقة Think Pair Share. أما بالنسبة لأنشطة أو أنشطة المرحلة الأولى، فإن الافتتاح هو افتتاح التعلم، وفي هذه الدراسة التجريبية يركز الباحثة على تعليم مهارة الكتابة.

٢. تنفيذ طريقة Think Pair Share لتحسين مهارة الكتابة اللغة العربية

خطوات تنفيذ طريقة Think Pair Share في المدرسة الثانوية integral هداية الله كنداري هي:

١. في اللقاء الأول، يقوم الباحثة بنقل أهداف التعلم للموضوع بالإضافة إلى توفير التوجيه والمقدمة للمواد التعليمية اعتمادًا على الباحثة والوسائط التعليمية التي سيتم استخدامها أثناء عملية التعلم. عندما يشرح المعلم، ينتبه الطالبات. بعد ذلك، بدأت الباحثة في التدريس من خلال توفير مادة على شكل مواد أولية، وهي عن "الأسرة". بعد ذلك بدأت الباحثة بشرح المادة المكتوبة على السبورة، وعرضت الباحثة المادة لمرحلة اللقاء الأول. اهتمام الطالبات، ثم بدأت الباحثة

بالتدريس من خلال تطبيق الطريقة المناسبة المطبقة في المدرسة، ثم عرضت الباحثة طريقة التعلم وكيفية استخدام الطريقة. بعد أن فهم الطلاب المادة التعليمية أجرت الباحثة اختباراً للحصول على نتائج مهارة الكتابة لدى الطالبات. يعمل الطالبات في مهام يقوم الطالبات بكتابة عملهم على السبورة. الطالبات ينتبهون.

٢. في اللقاء الثاني عرضت الباحثة المادة التربوية في الفصل الأول من الدرس بعنوان "التعريف بالنفس". قبل تقديم المواد التعليمية، وزعت الباحثة الكفاءات الأساسية وخرائط المفاهيم على الطالبات. في هذه الدراسة، يقوم الباحثة بالتدريس من خلال تطبيق طريقة Think Pair Share، وخاصة في Think، و Pair، و Share، حتى يتمكن الطالبات من التركيز على الغرض من تلقي المواد التي سيتم تسليمها. عندما أوضحت الباحثة أن الطالبات يهتمون ببعضهم البعض، لم ينتبهوا، وفي الدرس في هذا الاجتماع الثاني، قدمت الباحثة مواد تعليمية الطالبات وكتبت مواد بحثية لشرح المواد التعليمية. عند شرح فهم الطالبات للمادة التي تم شرحها بعد فهم الطالبات للمادة التعليمية، يقوم الباحثة بإعطاء أسئلة الممارسة أو المشكلات المتعلقة بالدرس، ويقوم الباحثة بتقسيم الطالبات المكونين من ٢٩ طالباً إلى عدة مجموعات، في مجموعة واحدة. هناك ٤ اشخاص. في عملية التعلم، يجلس الطالبات في مجموعات مع زملائهم وفقاً لمجموعاتهم الخاصة. في السابق، شرح

الباحثة باختصار المادة التي سيتم تدريسها أولاً، ثم طرح الباحثة أسئلة أو مشاكل متعلقة بالدرس، وأجاب الطالبات على الأسئلة التي طرحها العلم، وطلب من الطالبات تخصيص بضع دقائق Think بأنفسهم. حول الإجابات. بالنسبة للمشكلات في هذه البحث، يركز لطالبات في هذه المرحلة على مرحلة Think، وبعد ذلك يناقش الطالبات و الباحثة في مجموعاتهم الخاصة. خلال النشاط لاحظ الباحثة الطالبات في الإجابة على الأسئلة. أثناء الملاحظة، كان هناك تعاون داخلي جيد لأنه في مرحلة Pair، أصبح أصدقاء المجموعة غير النشطين نشطين في أداء المهام، وعمل الطالبات في المهام معاً، على الرغم من أنهم لم يكونوا معتادين على العمل بشكل تعاوني. بعد انتهاء كل المجموعات من المناقشة، كلف الباحثة مجموعة واحدة لعرض عملها، ومجموعة أخرى أعطت إجابات وأسئلة. أثناء العرض التقديمي، يمكن للمجموعات الأخرى الإجابة عن الأسئلة إذا سألت مجموعة أخرى ولم تتمكن مجموعة العرض التقديمي من الإجابة. يقوم الباحثة بتحسين واستكمال استنتاجات عدة مجموعات. إذن، الاستنتاج صحيح.

٣. في اللقاء الثالث، قبل البدء في المادة الجديدة، باستخدام تقنية السؤال والجواب، حاولت الباحثة استرجاع المادة المتعلمة (الإدراك). في وقت السؤال والإجابة ، أجاب معظم الطالبات على الرغم من أنه كان لا يزال هناك بعض الطالبات الذين

لم يجيبوا ولكنهم انتبهوا. طلبت الباحثة من الطالبات القيام بذلك في المرحلة التشاركية، حيث شارك الطالبات إجابات لنتائج أسئلة الممارسة، وفيما يتعلق بالمفردات المسجلة في الدرس السابق، " التدريبات علي المفردات ". يبدأ تنفيذ طريقة Think Pair Share (TPS) بإنشاء مجموعات من ٤ طلاب. يطرح الباحثة أسئلة حول المواد المقدمة. ثم سأل الباحثة الطالبات أسئلة حول المادة. يتم تنفيذ هذا النشاط بمساعدة الباحثة بحيث يتم التحكم فيه ووفقًا للوقت المتوقع. بعد ذلك، أجب الطالبات على الأسئلة التي طرحها الباحثة. في المرحلة الأخيرة، يتحقق الطالبات من إجاباتهم. في النشاط الختامي، سأل الباحثة الطالبات عن المادة التي درسوها معًا. ثم قامت الباحثة بتصحيح مهام الطالبات وإنهاء الدرس.

٤. في اللقاء الرابع، وفي مرحلة النشاط الأولي، طلبت الباحثة من الطالبات العمل على أسئلة الممارسة المتعلقة بالمفردات التي تم تسجيلها في الدرس السابق، و في اللقاء الرابع كتب الباحثة مواد تعليمية جديدة حول " اسم ضمير". في هذه المرحلة، يوفر الباحثة المواد التعليمية عن طريق الكتابة على السبورة كأسلوب تعلم ويطلب من الطالبات تدوين المواد التعليمية. بعد ذلك يشرح الباحثة المادة التعليمية حتى يفهم الطالبات المادة، وبعد أن يفهم الطالبات المادة يطرح الباحثة أسئلة أو أمور تتعلق بالمادة. ثم طبقت الباحثة طريقة Think Pair Share، حيث

تمت دعوة الطالبات في مرحلة Think وفقاً لقدراتهم مع المعلم الذي يعد المادة. يقوم الباحثة أيضاً بتوجيه أنشطتهم والاهتمام بها حتى يظلوا مركزين ليكونوا قادرين على الإجابة و مهارة على الإجابة وفقاً للوقت المخصص. في مرحلة Pair، يتم تقسيم الطالبات إلى مجموعات تتكون من شخص واحد ويطلب من الطالبات مشاركة إجاباتهم مع زملائهم في المجموعة وتوحيد الإجابات في مجموعاتهم. يستمر الباحثة في التوجيه والإرشاد حتى تسير المناقشة بشكل جيد. كما سأل الطالبات الباحثة عن الصعوبات التي يواجهونها. Share المرحلة، عند مشاركة إجاباتهم أمام الفصل أو تقديمها، لا يزال هناك العديد من الطالبات غير الواثقين بما يكفي لقراءة نتائج التمارين التي يقومون بها. لكن حتى النهاية كان هناك الطالبات تجرأوا على قراءة نتائج تمارينهم أمام الفصل بذكر الأسماء حسب غيابهم. ثم غامر الطالبات الآخرون بالقراءة بثقة وهكذا دواليك حتى انتهاء الوقت.

٥. في اللقاء الخامس طلبت الباحثة من الطالبات تدوين أسئلة تتعلق "اسم الإشارة".

امنح ١٥ دقيقة للإجابة على السؤال، ثم يطلب الباحثة من الطالبات الإجابة على السؤال عن طريق تقسيم المجموعة إلى Pair حتى ٤ أشخاص في مجموعة واحدة للإجابة على الأسئلة في مرحلة Pair . ثم طلبت الباحثة من كل مجموعة Think، خاصة في مرحلة Think، فكرت المجموعة أو ناقشتها لحل مشكلة ما.

علاوة على ذلك، في مرحلة Think، طلب الباحثة في هذه المرحلة من كل ممثل مجموعة أن ينقل نتائج أفكاره بثقة وهكذا حتى يحين الوقت في هذه المرحلة.

٦. اللقاء السادس طلبت الباحثة من الطالبات كتابة مقالات عن "أدوات الاستفهام". عند الإجابة على الأسئلة، لم يسأل الطالبات كثيراً عن الصعوبات الداخلية. يقوم الطالبات أيضاً بأداء جميع المهام الضرورية. يقوم الطالبات أيضاً بأداء جميع المهام الضرورية. وبعد الانتهاء طلبت الباحثة من الطالبات استنتاج محتويات القراءة التي قرأوها وملاحظة الأشياء المهمة في محتويات القراءات التي قرأوها. يناقش الباحثة و الطالبات الإجابات التي يقدمونها. ثم أنهت الباحثة الدرس بجمع أسئلة التقييم التي قدمها الباحثة لكل طالب.

٧. في اللقاء السابع عرض الباحثة المقال. قبل البدء في الحصول على مقال جديد "ضمير الملكية" باستخدام تقنية السؤال والجواب، يحاول الباحثة استرجاع المادة قيد الدراسة. بعد ذلك أعطت الباحثة المادة عن طريق كتابة المادة على السبورة، وشرحت الباحثة المادة التي تمت كتابتها بعد ذلك، وأعطى الباحثة مشاكل أو أسئلة تتعلق بمواد تعلم الطالبات وأتاح الفرص لطالبات. في ذلك التوقيت. سؤال وجواب أجاب معظم الطالبات على الرغم من أنه كان لا يزال هناك بعض لطالبات الذين التزموا الصمت ولم يجيبوا ولكنهم انتبهوا. يطلب الباحثة من

لطالبات القيام بذلك في مرحلة Share، حيث يشارك الطالبات الإجابات من نتائج أسئلة الممارسة المتعلقة بالمواد التي يتم شرحها. يبدأ تنفيذ طريقة Think Pair Share بإنشاء مجموعات من ٤ طلاب. طرح الباحثة أسئلة حول المادة المقدمة، ثم طرح الباحثة أسئلة على الطالبات حول المادة. يتم تنفيذ هذا النشاط بمساعدة الباحثة بحيث يتم التحكم فيه ووفقًا للوقت المتوقع. بعد ذلك أجاب الطالبات على الأسئلة التي طرحها الباحثة. في المرحلة الأخيرة، يتحقق الطالبات من إجاباتهم. في النشاط الختامي، سأل الباحثة الطالبات عن المادة التي درسوها معًا. ثم قامت الباحثة بتصحيح مهام الطلاب وإنهاء الدرس بقول "الحمد لله معاً".

٨. في اللقاء الثامن طلبت الباحثة من الطالبات كتابة مقال جديد عن "استخدام الاجاهات". مع أسئلة الممارسة أو المشكلات المتعلقة بالتعلم، يطلب الباحثة كالمعتاد الجمع أو الاقتران في تنفيذ المهام، فكر في حل المشكلات. ثم يشارك الطالبات إجاباتهم.

٩. في اللقاء التاسع طلبت الباحثة من الطالبات العمل في Pair للقيام بمهمة موضوع " استخدام كلمت السؤال ". في مرحلة Pair ، أي في Pair للعمل على حل المشكلات و Share نتائج أفكارهم ، أي مرحلة Share.

١٠. في اللقاء العاشر، بعد تعليم الطالبات استخدام طريقة Think Pair Share.

ترغب الباحثة في عمل اختبار بعدي يتعلق بالموضوع المطروح، وقد سبق ذلك في

الدرس الخامس حول موضوع " اسم الإشارة ". نتيجة هذا الاختبار هي مقارنة

نتائج ما قبل التعلم باستخدام طريقة Think Pair Share.

قدمت الباحثة اختبار الكتاب كاختبار أولي للتعرف على قيمة مهارة

الكتابة لدى الطلاب بعد تعلمهم باستخدام طريقة Think Pair Share.

بعد التعلم باستخدام طريقة Think Pair Share، أجرى الباحثة اختبار

قياس من الاختبار الأول. الاختبار الثاني هو اختبار كتابي يتكون من ٦ أسئلة

مقالية الطالبات مع الإشارة إلى أن المادة التعليمية قد اكتملت بعد أن يتم

تدريسها باستخدام طريقة Think Pair Share، مع عنوان الموضوع "العائلة". التقييم

عن بعد، سيتم استخدام درجات الاختبار كقيمة لمهارة الكتابة لدى الطالبات بعد

تلقي العلاج (الاختبار البعدي).

٣. فعالية طريقة استخدام Think pair share في تعليم اللغة العربية في المدرسة

الثانوية integral هداية الله كنداري

١. وصف بيانات البحث

بعد جمع جميع البيانات المطلوبة، فإن الخطوة التالية هي تحليل البيانات .
الاختبار الفرضية هو الاختبار *test-sample paired* ، هذا الاختبار هو مقارنة و
يهدف إلى تحديد ما إذا كان هناك فرق في متوسط العينتين المقترنتين، أما البيانات
المختبرة هي بيانات قبل وبعد العلاج (الاختبار القبلي والبعدي). سيتم إجراء
تحليل البيانات باستخدام برنامج IBM statistical product and service solution .
series ٢٤

يعتبر الاختبار للعينه المزدوجة جزءًا من الإحصائيات البارامترية، فإن
الاختبار الاساسي ضروري قبل الاختبار الفرضية. يتم استخدام الاختبار
المتطلبات الأساسية المقترح في الاختبار *t* للعينه المزدوجة للتأكد أن البيانات
المأخوذة من العينه يتم توزيعها بشكل طبيعي بحيث يمكن لأساس التقدير
المستخدم لاحقًا استخدام نموذج الاختبار *t* في الاختبار المتطلبات الاساسية،
هناك اختباران يتعين إجراؤهما، وهما الاختبار الحالة الطبيعية للبيانات و التجانس
(ليس مطلبًا مطلقًا)، ثم متابعة الاختبار الفرضية باستخدام الاختبار *t*

(أ) بيانات العينة

بعد اختيار العينة بشكل عشوائي، حددت الباحثة العينة المراد استخدامها كمادة بحثية وهي ٢٩ الطالبات من ب فصل السابع، بعد الحصول على أوراق الاختبار القبلي والبعدي تكون نتائج تعليم الطالبات بعد إعادة تلخيصها كما يلي مع البيانات التالية:

(الطاوله. ٥ بيانات نتائج الطالبات)

| الاختبار البعدي | الاختبار القبلي | اسماء | رقم |
|-----------------|-----------------|-----------------------------|-----|
| ٦٠ | ٣٣ | A. Wilda Julianti Fattah | .١ |
| ٧٣ | ٣٣ | Adinda Putri Nur Hasanah | .٢ |
| ٩٣ | ٦٧ | Andina Ayunintyas. P | .٣ |
| ٧٣ | ٥٣ | Anindia Dwi Armani | .٤ |
| ٩٣ | ٢٠ | Anjani Kurniawan Jasa | .٥ |
| ٧٣ | ٥٣ | Annisa Azzahra Reskqi | .٦ |
| ٧٣ | ٤٠ | Annisa Maharani | .٧ |
| ٥٣ | ٣٣ | Annisa Serly | .٨ |

| | | | |
|-----|----|------------------------------|-----|
| ٨٠ | ٤٠ | Ariqah Feyza. A | .٩ |
| ١٠٠ | ٣٣ | Aurellia Chantika Islami | .١٠ |
| ٧٣ | ٢٠ | Azzahra Saranani | .١١ |
| ٩٣ | ٥٣ | Garnis Nareswari | .١٢ |
| ٧٣ | ٣٣ | Iffa Nafsiyyah. G | .١٣ |
| ٨٧ | ٤٧ | Melisa Swastini | .١٤ |
| ٨٧ | ٨٧ | Nabila Manggaranik K | .١٥ |
| ٦٧ | ٦٧ | Nadine Zhafirah Ramadhani | .١٦ |
| ٨٣ | ٦٧ | Naila Amira | .١٧ |
| ٨٧ | ٤٠ | Naisyila Az- Zahra | .١٨ |
| ٨٣ | ٦٠ | Naurah Amelia Yasmine | .١٩ |
| ٨٧ | ٤٠ | Naurah Azizah | .٢٠ |
| ٦٠ | ٣٣ | Nazlah Ewiyah | .٢١ |
| ٨٧ | ٤٠ | Nur Lathifah Syahdini | .٢٢ |
| ٨٣ | ٤٠ | Nurhayati | .٢٣ |

| | | | |
|----|----|-----------------------|-----|
| ٨٧ | ٥٣ | Nurul Muthmainnah | .٢٤ |
| ٨٣ | ٥٣ | Qaila Salsabila | .٢٥ |
| ٧٨ | ٦٠ | RahmytaSary. AR | .٢٦ |
| ٧٣ | ٦٧ | Rezky Ramadani | .٢٧ |
| ٦٧ | ٣٣ | Sasya Nur Ramadani | .٢٨ |
| ٦٧ | ٢٠ | Susti Buburanda | .٢٩ |

(ب) الاختبار الحالة الطبيعية

يستخدم الاختبار الحالة الطبيعية لضمان توزيع البيانات المراد تحليلها بشكل طبيعي. الاختبار. الحالة الطبيعية الذي سيتم استخدامه هو الاختبار شاييرو ويلك *shapiro wilk*. تستخدم هذه التقنية لأن بيانات العينة المستخدمة في هذه الدراسة صغيرة و قليلة، وهي أقل من ٢٩ بيانات. سيتم إجراء الاختبار الحالة الطبيعية للبيانات باستخدام مساعدة برنامج SPSS IBM ٢٤ windows for

على الفرضية:

H_0 : البيانات الموزعة بشكل طبيعي

H_a : لا يتم توزيع البيانات بشكل طبيعي

على أساس اتخاذ القرار:

إذا كانت نتيجة الأهمية < 0.05 ، البيانات الموزعة بشكل طبيعي

إذا كانت نتيجة الأهمية > 0.05 ، لا يتم توزيع البيانات بشكل طبيعي

الطاولة ٦. الاختبار الحالة الطبيعية

| Tests of Normality | | | | | |
|--------------------|----------|---------------|----|------|------------|
| | Kelas | Shapiro-Wilk | | | Kesimpulan |
| | | Statisti c | Df | Sig. | |
| Keterampilan | PreTest | .940 | ٢٩ | .097 | Normal |
| Menulis | PostTest | .963 | ٢٩ | .382 | Normal |

a. Lilliefors Significance Correction

بعد تحليل نتائج التحليل باستخدام SPSS في عمود Shafira Wilk السابقة، من المعروف أن قدرة الطلاب على الكتابة باختبار مسبق بقيمة دلالة 0.097 أكبر من 0.05 ، لذلك يمكن استنتاج أن البيانات هي موزع طبيعيًا. ثم يتم قبول H_0 ، وفي نفس الوقت يحصل الاختبار اللاحق مهارة الكتابة لدى الطلاب على درجة 0.382 وهي أكبر من 0.05 ، ثم يتم قبول H_0 ، لذلك يمكن استنتاج أن البيانات موزعة.

(ج) الاختبار التجانس

استخدمت الاختبار التجانس للتأكد من أن البيانات المراد تحليلها لها نفس التباين.

بالفرضية:

H_0 : البيانات لها نفس أو توزيع البيانات متجانس

H_a : البيانات ليس لها نفس التباين أو فإن توزيع البيانات غير متجانس

على أساس اتخاذ القرار:

إذا كانت نتيجة الأهمية < 0.05 ، يكون التوزيع متجانسًا

إذا كانت نتيجة الأهمية > 0.05 ، لا يتم التوزيع غير متجانس

الطاوله ٧ الاختبار الحالة التجانسه

Test of Homogeneity of Variances

Keterampilan Menulis

| Levene Statistic | df ^١ | df ^٢ | Sig. |
|------------------|-----------------|-----------------|------|
| ٥.١٤٠ | ١ | ٥٦ | .٠٢٧ |

بناءً على نتائج التحليل باستخدام SPSS السابقة، من المعروف أن مهارة

الكتابة لدى الطلاب أكبر 0.027 من 0.05 ، لذلك يمكن استنتاج أن توزيع

البيانات متجانس أو له نفس التباين.

Paired Simple Test (-)

الاختبار الفرضية المستخدم في هذا البحث هو الاختبار t للعينة المزدوجة، هو

الاختبار فرضية مقارن أو الاختبار مقارنة، و يهدف إلى تحديد ما إذا كان هناك

فرق في

متوسط عينتين متزاوجتين. كانت البيانات المختبرة البيانات قبل وبعد العلاج

(الاختبار القبلي والبعدي).

تم إجراء هذا الاختبار للإجابة على صياغة المشكلة وفعالية استخدام Think

Pair Share في تعلم اللغة العربية الطلاب الصف السابع المدرسة الثانوية integral

هداية الله أكنداري. التحليل من البيانات برنامج ٢٤ IBM SPSS.

إذا كانت قيمة الأهمية > 0.05 تشير إلى اختلاف كبير بين الاختبار القبلي

والاختبار البعدي. يوضح هذا أن هناك تأثيراً كبيراً على الاختلاف في العلاج

المقدم لكل اختبار

إذا كانت قيمة الأهمية < 0.05 فهذا يشير إلى عدم وجود فرق كبير بين الاختبار

القبلي والاختبار البعدي. هذا يدل على أنه لا يوجد تأثير كبير على الاختلاف

في العلاج المعطى لكل اختبار

Paired Samples Statistics

| | | Mean | N | Std. Deviation | Std. Error Mean |
|--------|-----------|---------|----|----------------|-----------------|
| Pair ١ | PRE TEST | ٤٥.١٠٣٤ | ٢٩ | ١٦.٥٩٠٣٣ | ٣.٠٨٠٧٥ |
| | POST TEST | ٧٨.٤٨٢٨ | ٢٩ | ١١.٢٦٥٠٦ | ٢.٠٩١٨٧ |

بناءً على الجدول السابقة، من المعروف أنه بعد التحليل، من المعروف أن

متوسط قيمة الاختبار القبلي هو ٤٥.١٠٣٤ بينما متوسط قيمة الاختبار البعدي

هو ٧٨.٤٨٢٨. باستخدام نفس عينة البيانات، ٢٩ طالبًا في مدرسة الثانوية انتغرال هداية الله الكنداري. يمكن استنتاج أن هناك زيادة من نتائج الاختبار القبلي إلى الاختبار البعدي.

Descriptive analysis.

Paired Samples Test

| | Mean | Std. Deviation | Std. Error Mean | 90% Confidence Interval of the Difference | | T | Df | Sig. (2-tailed) |
|-----------------------------------|-------------------|----------------|-----------------|---|-----------|-------------|----|-----------------|
| | | | | Lower | Upper | | | |
| Pair ١ PRE TEST - POST TEST | - ٣٣.٣٧٩ ٣١ | ١٧.٢١٧٩٦ | ٣.١٩٧٢٩ | -٣٩.٩٢٨٦٧ | -٢٦.٨٢٩٩٥ | - ١٠.٤٤٠ | ٢٨ | ٠.٠٠٠ |

بعد ملاحظة الجدول السابقة، من المعروف أن القيم المحسوبة هي

١٠.٤٤٠ و ٠.٠٠٠٠ مع الفرضية التالية:

H₀: لا يوجد تحسن في مهارة الكتابة لدى الطلاب من نتائج الاختبار القبلي

إلى نتائج الاختبار البعدي، لذلك يُقال إن استخدام طريقة think pair share

هذه كطريقة تعلم غير فعالة.

H_a: هناك زيادة في مهارة الكتابة لدى الطلاب من نتائج الاختبار القبلي إلى

الاختبار البعدي، لذلك يُقال أن استخدام طريقة Think pair share كطريقة

تعليمية فعالة.

من الفرضية المقترحة السابقة، وجد أن ٠.٠٠٠ أقل من ٠.٠٠٥، وبالتالي يمكن الاستنتاج أن هناك زيادة في مهارة الكتابة لدى الطلاب من نتائج الاختبار القبلي إلى نتائج الاختبار البعدي، لذلك يُقال أن استخدام طريقة Think Pair Share هي طريقة تعلم فعالة ويمكن استنتاج أن H_a مقبول.

هـ) التلخيص ونتائج البحث

بعد الاطلاع على نتائج تحليل بيانات البحث مع مخرجات السابقة، أردت الباحثة لتشرح نتائج البحث بشكل جدوال فيما تالي:

| فرضية البحث | نتيجة البحث | ترجمة | الاستنباط |
|--|--|-------------------|---|
| كانت هناك زيادة في مهارة الكتابة لدى الطلاب من نتائج الاختبار القبلي إلى نتائج الاختبار البعدي، لذلك يُقال | أن تكون نتيجة الطلاب الصف السابع ١٠.٤٤٠ بينما ٠.٠٠٥ لأصغر ٠.٠٠٠ ثم H_0 | فرضية البحث مقبول | كانت هناك زيادة في مهارة الكتابة لدى الطلاب بعد المساعدة التعليمية. فكر في Think pair share حتى تتمكن من استخدام دروس |

| | | | |
|---------------|--|--------|------------------|
| اللغة العربية | | مقبول. | إن |
| الطلاب الصف | | | استخدام طريقة |
| السابع بشكل | | | Think pair share |
| فعال. | | | كانت عملية |
| | | | تعليمية فعالة. |

الفصل الثالث: مباحثة البحث

١. تصميم تعلم من خلال طريقة Think Pair Share

طريقة Think Pair Share هي "طريقة تعلم تعاوني طورها البروفيسور Frank Lyman وزملاؤه في جامعة ميريلاند عام ١٩٨١" (قدورة ، ٢٠١٣ : ٤). وفقاً M (٦٢ : ٢٠١٤) Sunita، أعتقد أن Think Pair Share هي نموذج تعليمي يفكر فيه الطلاب بشكل مستقل حول المشكلات التي أثارها المعلم، ثم يناقشون مع شركائهم ويشاركون نتائج المناقشات مع الأصدقاء في الفصل.

بناءً على الملاحظات التي قدمها باحثو التصميم والتي أجراها الباحثة في مدرسة ثانوية integral هداية الله كنداري، وبالتحديد في مرحلة المقدمة حيث يتم إعطاء الطلاب التصور أولاً، يقدم الباحثة المادة أولاً والاختبارات تمنح الباحثة وقتاً Think في Think . المرحلة، ثم المرحلة الزوجية في مرحلة Share، يتجمع الطلاب

ويشاركون أفكارهم. يتماشى هذا مع بحث (Ratnaningsih Sri Handaani ٢٠١٣) وبالمثل، في تعليم TPS ، يتم منح الطلاب الفرصة Think بشكل مستقل ومناقشة ومساعدة بعضهم البعض مع أصدقائهم في المجموعة، ويمكن الطلاب Share المعلومات مع الأصدقاء أو غيرهم اشخاص. مجموعة. وفقاً Shoimin (٢٠١٤): (٢٠٨). وفي الوقت نفسه، وفقاً (Tint and Nyunt ٢٠١٥: ٠٢)، يُعتقد أن Share الزوجية هي نموذج تعليمي تعاوني مناسب الطالبات الذين يتعلمون فقط استخدام نموذج التعلم التعاوني. وبالتالي، يمكن الباحثة أن يستنتج أن عقلية Share المزدوجة هي نموذج تعليمي تعاوني يعطي الأولوية للطلاب للعب دور نشط في أنشطة التعلم. طريقة Think Pair Share هو برنامج تعليمي يستخدم طريقة بسيطة لطيفة. يمكن Think Pair Share تحسين مهارة الطلاب على تذكر المعلومات ويمكن الطلاب أيضاً الدراسة مع الطلاب آخرين ونقل أفكارهم لمناقشتها أمام الفصل. وفقاً (٦١: ٢٠٠٧) Think Pair-Share Trianto هو نوع من التعلم التعاوني المصمم للتأثير على أنماط تفاعل الطلاب. بناءً على هذا الرأي، يمكن استنتاج أن الأسلوب يستخدم بشكل منهجي من قبل المعلمين في عرض المواد التعليمية وأهداف التعلم. الطريقة التي قصدها الباحثة هي طريقة Think Pair Share في تعلم مهارة الكتابة. للحصول على بيانات حول تطبيق طريقة Think Pair Share

في تعلم مهارة الكتابة، أجرى الباحثة اختبارًا مباشرًا في مدرسة ثانوية integral هداية الله كنداري.

٢. تنفيذ طريقة Think Pair Share لتحسين مهارة الكتابة اللغة العربية

تنفيذ طريقة Think Pair Share في مدرسة ثانوية اينتغرال هداية الله كنداري، أجرى الباحثة اختبارًا لمعرفة كيفية استخدام طريقة Think Pair Share في تعلم مهارة الكتابة بالطالبات الصف السابع في مدرسة ثانوية انتغرال هداية الله كنداري. يقوم الباحثة بإجراء الاختبارات في الفصل أثناء عملية التعلم. توفر نتائج الاختبار معلومات للباحثة لاكتشاف مدى جودة طريقة Think Pair Share في تعلم مهارة الكتابة لدى الطالبات.

وفقًا (٢٠٩ : ٢٠١٤) Shoimin، يمكن لعملية التعلم التي تطبق طريقة التعلم المشتركة بين Think Pair Share تزويد الطالبات بالعديد من مهارة الاجتماعية ، بما في ذلك: (١) طرح الأسئلة والتعبير عن الآراء. (٢) مهارة العمل في مهام المجموعة ؛ (٣) مهارة أن تكون مستمعًا جيدًا من حيث الاستماع إلى التفسيرات من المعلمين والعروض التقديمية من المجموعات الأخرى. لذلك، يمكن استنتاج أن أنشطة التعلم التي تطبق طريقة Think Pair Share هي مزيج من التعلم المستقل والتعلم الجماعي، بحيث يمكن الاستفادة من مهارة الطلاب على النحو الأمثل.

واستناداً إلى نتائج الدراسة يمكن الباحثة أن يستنتج أن الطلاب الصف السابع من مدرسة ثانوية انتغرال هداية لله كنداري لا يزالون يفتقرون إلى مهارة الكتابة العربية. ويرجع ذلك إلى عدم وجود مؤشرات تتعلق بإتقان المفردات التي يطورها الطلاب على النحو الأمثل، والتي تشمل التمكن، وخاصة في تعلم مهارة الكتابة. لا يزال الطلاب بحاجة إلى مساعدة مباشرة لأن الطلاب لا يزالون يواجهون صعوبة في كتابة اللغة العربية التي قدمها المعلم، ولا تزال القدرة على تذكر الطلاب منخفضة، ولا يزال دافع الطلاب للتعلم مفقوداً. لذلك من الضروري تطبيق عدة طرق من شأنها تحسين مهارة اللغة العربية وخاصة مهارة الكتابة. يتوافق هذا مع بحث RZ Ricky Satria Wiranata (٢٠١٥) الذي يطبق طريقة Think Pair Share لتحسين مهارة الكتابة لدى الطلاب وتحديد فعالية استخدام طريقة Think Pair Share. بناءً على الملاحظات، تم استخدام طريقة Think Pair Share بنجاح في الفئة السابعة مدرسة ثانوية اينتغرال هداية لله كنداري في تعلم اللغة العربية. يمكن رؤية هذا النجاح من نتائج الاختبارات اللاحقة. بعد التعلم باستخدام طريقة (TPS)، أصبح الطلاب متحمسين للمشاركة في تعلم اللغة العربية. كما يولي الطلاب مزيداً من الاهتمام لتفسيرات المعلم ويشاركون بنشاط في أنشطة المناقشة، وبهذه الطريقة يسهل المعلم استخدام المواد التعليمية. من ناحية أخرى، فإن هذا البحث مفيد أيضاً في تحسين أداء المعلم في تنفيذ التعلم الفعال

والممتع. إن استخدام طريقة Think Pair Share قادر على تحسين جودة عملية فهم مواد القراءة، وخاصة دروس اللغة العربية في مدرسة ثانوية انتغرال هداية الله كنداري.

٣. فعالية استخدام طريقة think pair share

نتائج الباحثة الموصوفة بخصوص تطبيق أسلوب التفكير المزدوج في المواد العربية على مهارة الكتابة لدى الطلاب. يمكن تصنيفها على أنها ممكنة، ولكنها تحتاج إلى تحسين وصقل. يمكن رؤية جدوى النهج الزوجي من نجاح الاختبار اللاحق الذي حصل على زيادة في مهارة الكتابة مقارنة بنتائج المعالجة المسبقة. (إحسان ، ٢٠١٦ : ١٧). تطوير طريقة Think Pair Share كدعم تعليمي في الفصل السابع. إن طريقة Think Pair Share التي يتم تقديمها يمكن أن تجعل الطلاب أكثر حماسًا لأن هذه الطريقة نادرًا ما يتم تطبيقها أو لا يتم تطبيقها أبدًا. تتضمن هذه الطريقة الطلاب النشطين مع الأصدقاء لحل أو الإجابة على الأسئلة التي يطرحها مدرس اللغة العربية في مدرسة ثانوية انتغرال هداية الله كنداري. من خلال تطوير تطبيق طريقة التعلم التعاوني Think Pair Share المطبقة في هذه الدراسة، يمكن استنتاج أن تطبيق طريقة Think Pair Share في تعلم اللغة العربية له تأثير على مهارة الكتابة باللغة العربية لدى الطلاب.

طريقة Think Pair Share هي طريقة تعلم تعاوني تؤكد على أهمية التعاون والمسؤولية الفردية. توفر هذه الطريقة فرصة لكل طالب للتفكير بشكل مستقل أولاً، ثم يتم توجيه الطلاب لمشاركة الأفكار أو الأفكار التي فكروا بها في مجموعاتهم الخاصة. Tint Unite (٠٢: ٢٠١٥).

بناءً على الملاحظات التي قدمها الباحثة بعد الاختبار القبلي لمهارة الكتابة، تم الحصول على بيانات توضح أن مهارة الكتابة لم تكن مختلفة. ثم يتم تقديم العلاج (العلاج) في شكل تعلم مهارة الكتابة باستخدام طرق التفكير التشاركي. ثم تم إجراء الاختبار النهائي (الاختبار البعدي). البيانات التي تم الحصول عليها من الاختبار النهائي ، ثم تم اختبارها إحصائياً عن طريق اختبار t وحصلت على بيانات تظهر أن مهارة الكتابة شهدت زيادة كبيرة مقارنة بمهارة الكتابة دون استخدام طريقة Think Pair Share. وهذا يدل على أن استخدام طريقة Think Pair Share يمكن أن يحسن مهارة الكتابة باللغة العربية لدى الطالبات. يعد استخدام أساليب التعلم المناسبة من الأمور المهمة والمؤثرة في تحقيق أهداف التعلم. أثبتت طريقة Think Pair Share تحسین مهارة الكتابة العربية.

بناءً على نتائج اختبار الفرضيات باستخدام اختبار t، يمكن ملاحظة وجود اختلاف كبير في النتيجة النهائية لاختبار مهارة الكتابة العربية باستخدام طريقة Think Pair Share و الطالبات الذين يتم تدريسهم بدون طريقة Think Pair Share . يتماشى هذا مع بحث (Wayan Raditya ٢٠١٥) حيث تم إجراء اختبار t لاكتشاف الاختلافات في نتائج الاختبارات الأولية والنهائية باستخدام اختبار مزدوج بسيط. تظهر الزيادة في درجات الطلاب في هذه الحالة أنه من خلال التعاون بين الطلاب أثناء عملية التعلم، يستخدمون طرقاً في Think Pair Share بحيث تكون هناك اختلافات في مهارة الكتابة باللغة العربية. من الناحية النظرية، يوفر التعلم باستخدام طريقة TPS فرصة لكل طالب لتطوير أفكاره وأيضاً لحل مشكلات ما. لكل طالب دور مهم بنفس القدر في إيجاد حلول للمشكلات لأنه على الرغم من أنهم يعملون في مجموعات، فإن كل طالب مسؤول عن التعبير عن أفكاره بشكل فردي. يشجع هذا كل طالب على أن يكون قادراً على العثور على أفكاره التي يتم مشاركتها بعد ذلك مع الطلاب الآخرين.

بناءً على الوصف السابقة، يمكن الاستنتاج أن هناك تحسناً كبيراً في مهارة الكتابة العربية الطلاب الذين يتم تدريسهم باستخدام طريقة TPS والطلاب الذين يتم تدريسهم دون استخدام طريقة TPS.

الفصل الخامس: قيود البحث

على الرغم من إمكانية إجراء هذا البحث بسلاسة، إلا أن هناك أيضاً العديد من الأشياء التي تحد من كمال هذا البحث، بما في ذلك ما يلي.

١. تم إجراء العلاج في ١٠ اجتماعات فقط بسبب ضيق وقت الدراسة الذي تسبب في عدم اكتمال عملية تعلم مهارة الكتابة العربية.
٢. في عملية البحث في الفصل الدراسي، تختلف قدرة الطلاب على فهم المادة من فرد إلى آخر، لذلك يجب أن يكون الباحثة قادرين على توجيه جميع الطلاب وألا يكونوا ذاتيين عند التدريس.
٣. تأخر وقت البحث قليلاً بسبب الأنشطة المختلفة ودخول طلاب الصف السابع الجدد في المدرسة الثانوية انتغزال هداية لله كنداري.